

ZARZĄDZENIE Nr 232/2013

Burmistrza - Szefa Obrony Cywilnej Gminy i Miasta Izbica Kujawska z dnia 04 grudnia 2013 roku

w sprawie: organizacji Systemu Wczesnego Ostrzegania o zagrożeniach na terenie Gminy i Miasta Izbica Kujawska.

Na podstawie art. 17 ust. 7 ustawy z dnia 21 listopada 1967 roku o powszechnym obowiązku obrony Rzeczypospolitej Polskiej (Dz. U. z 2012r. Nr 461, poz.2416 z późn. zm.), art. 18 ust. 2 ustawy z dnia 26 kwietnia 2007r. o zarządzaniu kryzysowym /Dz. U. z 2013r. poz. 1166/ oraz § 3 pkt. 6 rozporządzenia Rady Ministrów z dnia 25 czerwca 2002r. w sprawie szczegółowego zakresu działania Szefa Obrony Cywilnej Kraju, szefów obrony cywilnej województw, powiatów i gmin (Dz. U. Nr 96, póź. 850), w związku z § 3 Zarządzenia Nr 28/2013 Starosty Włocławskiego z dnia 31 października 2013 roku w sprawie organizacji systemu wczesnego ostrzegania o zagrożeniach na terenie Powiatu Włocławskiego zarządza się co następuje:

§1.

1. Zarządzenie określa zasady tworzenia i funkcjonowania Systemu Wczesnego Ostrzegania o zagrożeniach na terenie Gminy i Miasta Izbica Kujawska, zwanego dalej „SWO”, stanowiące załącznik nr 1 do niniejszego zarządzenia.
2. SWO tworzy się w celu:
 - 1) uzyskiwania informacji o zdarzeniach zagrażających ludności, mieniu oraz środowisku;
 - 2) ciągłego monitorowania potencjalnych zagrożeń dla ludności;
 - 3) ciągłego monitorowania potencjalnych zagrożeń mogących zakłócić prawidłowe funkcjonowanie instytucji społecznych i samorządowych;
 - 4) szybkiego ostrzegania i alarmowania ludności o zagrożeniach istniejących lub mających zaistnieć;
 - 5) częściowego lub całkowitego rozwinięcia systemu wykrywania i alarmowania.

§ 2.

Zasady funkcjonowania SWO na szczeblu Gminy i Miasta należy na bieżąco aktualizować w porozumieniu oraz uzgodnieniu ze Starostą Włocławskim – Szefem OC Powiatu.

§ 3.

SWO współdziała ze służbami, strażami i jednostkami na terenie Gminy i Miasta, których statutowa działalność związana jest z zapobieganiem, ochroną lub likwidacją zagrożeń dla ludności oraz koordynuje ich działania w okresie wystąpienia tych zagrożeń.

§ 4.

Współdziałanie, o którym mowa w § 3, polega na wzajemnej wymianie informacji uzyskanych w toku własnej statutowej działalności, a mających związek z występowaniem zagrożeń, ich wykrywaniem oraz alarmowaniem i ostrzeganiem ludności.

§ 5.

Sekretarz Gminy i Miasta zobowiązany jest do:

- 1) przekazania zarządzenia jednostkom o których mowa w § 3 niniejszego zarządzenia;
- 2) sprawowania nadzoru nad wykonaniem niniejszego zarządzenia.

§ 6.

Gotowość do działania całości sił i środków SWO ustala się na 10.12.2013 roku.

§ 7.

Traci moc zarządzenie Nr 193/2013 Burmistrza – Szefa Obrony Cywilnej Gminy i Miasta Izbica Kujawska z dnia 23 kwietnia 2013 roku w sprawie organizacji systemu wczesnego ostrzegania o zagrożeniach na terenie Gminy i Miasta Izbica Kujawska.

§ 8.

Zarządzenie wchodzi w życie z dniem 04 grudnia 2013 roku.

ZASTĘPCA BURMISTRZA

.....mgr. Henryk Krzyżanowicz.....

SYSTEM WCZESNEGO OSTRZEGANIA O ZAGROŻENIACH NA TERENIE GMINY I MIASTA IZBICA KUJAWSKA

§ 1.

Jednostki organizacyjne SWO, o których mowa w § 3 realizują zadania poprzez;

- 1) wykrywanie zagrożeń oraz określenie ich skali;
- 2) zbieranie i opracowywanie informacji o nadzwyczajnych zagrożeniach dla ludzi, mienia i środowiska naturalnego;
- 3) określenie skali i skutków nadzwyczajnych zagrożeń mogących wystąpić na terenie gminy i miasta;
- 4) przekazywanie sygnałów i komunikatów alarmowych dla zagrożonej ludności oraz powiadamianie sił ratowniczych;
- 5) niezwłoczne przekazywanie informacji o wystąpieniu zagrożeń do **punktu kontaktowego** gminy i miasta i dla właściwych jednostek organizacyjnych celem przyjęcia informacji i podjęcia działań;
- 6) wymiana informacji o zagrożeniach z sąsiadującymi jednostkami samorządowymi;
- 7) sporządzanie prognoz i analiz zagrożeń na najbliższy okres czasu.

§ 2.

1. Do przekazywania informacji do punktu kontaktowego Gminnego Zespołu Zarządzania Kryzysowego zagrożeniach, zdarzeniach nadzwyczajnych i sytuacjach kryzysowych występujących na terenie gminy i miasta w trybie ustalonym w dalszej części niniejszego zarządzenia, zobowiązuje się:

- 1) Sołtysów;
- 2) Prezesów - naczelników jednostek OSP;
- 3) Nadleśniczego – pracowników Nadleśnictwa Koło w Gaju;
- 4) Lekarzy Weterynarii w Izbicy Kujawskiej;
- 5) Kierownika Samodzielnego Publicznego Zakładu Opieki Zdrowotnej w Izbicy Kujawskiej;
- 6) Kierownika Posterunku Policji w Izbicy Kujawskiej;
- 7) Kierownika Zakładu Gospodarki Komunalnej i Wodociągów w Izbicy Kujawskiej;

2. Przekazywanie informacji następuje za pośrednictwem podległych służb i jednostek organizacyjnych w ramach wykonywania zadań i posiadanych kompetencji.

3. Zakres przekazywanych informacji przez poszczególne podmioty adekwatnie do ich właściwości rzeczowych dotyczy w szczególności:

- 1) Zagrożeń pożarowych;
- 2) Poważnych awarii instalacji komunalnych:
 - a) gazowych
 - b) wodno-kanalizacyjnych
 - c) energetycznych

- d) ciepłowniczych
 - 3) Katastrof komunikacyjnych:
 - a) drogowych
 - b) kolejowych
 - c) wodnych
 - d) lotniczych i energetycznych
 - 4) Skazań chemicznych i katastrof ekologicznych:
 - a) w transporcie
 - b) w obiektach stacjonarnych
 - c) w zbiornikach i ciekach wodnych
 - d) w podziemnych zbiornikach wodnych
 - 5) Skazań radiacyjnych;
 - 6) Zagrożeń epidemiologicznych:
 - a) epidemii chorób ludzi
 - b) epizootcji chorób zwierząt
 - c) wszystkich ognisk zatruc pokarmowych (ognisk obejmujących dwie i więcej osób)
 - d) niebezpiecznych produktów spożywczych uzyskanych w systemie ostrzegania o zagrożeniu bezpieczeństwa zdrowotnego żywności (RASFF).
 - e) ognisk egzogennych zakażeń szpitalnych
 - f) wydawanych decyzjach przez organy Państwowej Inspekcji Sanitarnej unieruchamiających obiekty i urządzenia lub stanowiska
 - 7) Gwałtownych zjawiskach atmosferycznych i klęskach żywiołowych;
 - 8) Poważnych awariach telekomunikacyjnych;
 - 9) Występowaniu niewypałów i niewybuchów;
 - 10) Zbiorowego naruszania ładu i porządku publicznego;
 - 11) Niepokojów i protestów społecznych;
 - 12) Imprez masowych stwarzających potencjalne zagrożenie porządku publicznego;
 - 13) Przewozu niebezpiecznych substancji chemicznych;
 - 14) Poważniejszych utrudnień w ruchu drogowym i kolejowym;
 - 15) Aktów terroru kryminalnego z udziałem materiałów wybuchowych i broni palnej;
 - 16) Poważniejszych przestępstw przeciwko organom administracji publicznej;
 - 17) Nielegalnej migracji ludności;
 - 18) Innych zdarzeń mających wpływ na bezpieczeństwo państwa i społeczeństwa gminy i miasta.
4. Informacje jednostki wymienione w § 2 ust. 1 pkt 1-7 przekazują do Gminnego Zespołu Zarządzania Kryzysowego w Urzędzie Gminy i Miasta w Izbicy Kujawskiej w trybie:
- 1) doraźnym telefonicznie natychmiast po zaistnieniu zdarzenia (zagrożenia) **tel. 668190001, 728862018, 532475781 lub na 112** w czasie możliwie najkrótszym po zaistnieniu zdarzenia.
 - 2) okresowym zgodnie z obowiązującymi przepisami i instrukcjami (dotyczącymi np. zagrożeń powodziowych ustalonymi doraźnie w przypadku długotrwałych działań ratowniczych lub długotrwałego okresu występowania zagrożenia.
 - 3) na żądanie Służby Dyżurnej Gminnego Zespołu Zarządzania Kryzysowego w Izbicy Kujawskiej.

5. Gminny Zespół Zarządzania Kryzysowego przekazuje do **Powiatowego Centrum Zarządzania Kryzysowego** we Włocławku w trybie:
- 1) **doraźnym** /telefonicznie/ natychmiast po zaistnieniu zdarzenia /zagrożenia/, tel. **54 230 65 10; 54 230 65 11; 998** drogą elektroniczną email **msk@kmpsp.wloclawek.pl** fax. **54 2306513** w czasie możliwie najkrótszym po zaistnieniu zdarzenia /zagrożenia/;
 - 2) **okresowym** zgodnie z obowiązującymi przepisami i instrukcjami (dotyczącymi np. zagrożeń powodziowych), ustalonymi doraźnie w przypadku długotrwałych działań ratowniczych lub długotrwałego okresu występowania zagrożenia;
 - 3) **na żądanie** służby dyżurnej **Powiatowego Centrum Zarządzania Kryzysowego we Włocławku.**
6. Jednostki wymienione w § 2 ust. 1 pkt 1-7 przekazują informacje do Gminnego Zespołu Zarządzania Kryzysowego Punktów Kontaktowych na zasadach określonych w § 2 ust 4 pkt 1-3.
7. Gminny Zespół Zarządzania Kryzysowego w Izbicy Kujawskiej przekazuje informacje do Powiatowego Centrum Zarządzania Kryzysowego we Włocławku codziennie (w przypadku zaistniałych sytuacji Kryzysowych lub w zakresie informacji ust. 5 pkt 1 do godz. 6⁰⁰ oraz do godz. 19⁰⁰ w zakresie informacji zawartej w ust 5 pkt 2 lub po otrzymaniu informacji doraźnej lub okresowej lub na żądanie.
8. Formę i zakres przekazywanych informacji codziennych określi Starosta Powiatu Włocławskiego.

§ 3.

1. Burmistrz jako Szef Obrony Cywilnej Gminy i Miasta Izbica Kujawska uprawniony jest do ostrzegania i alarmowania ludności o zagrożeniach na obszarze całej gminy i miasta;
2. Do ostrzegania i alarmowania ludności na terenie Gminy i Miasta służą:
 - 1) syreny alarmowe elektryczne i ręczne usytuowane w jednostkach OSP;
 - 2) urządzenia nagłaśniające na pojazdach – posterunku policji;
 - 3) Inne środki będące w dyspozycji Burmistrza;

§ 4.

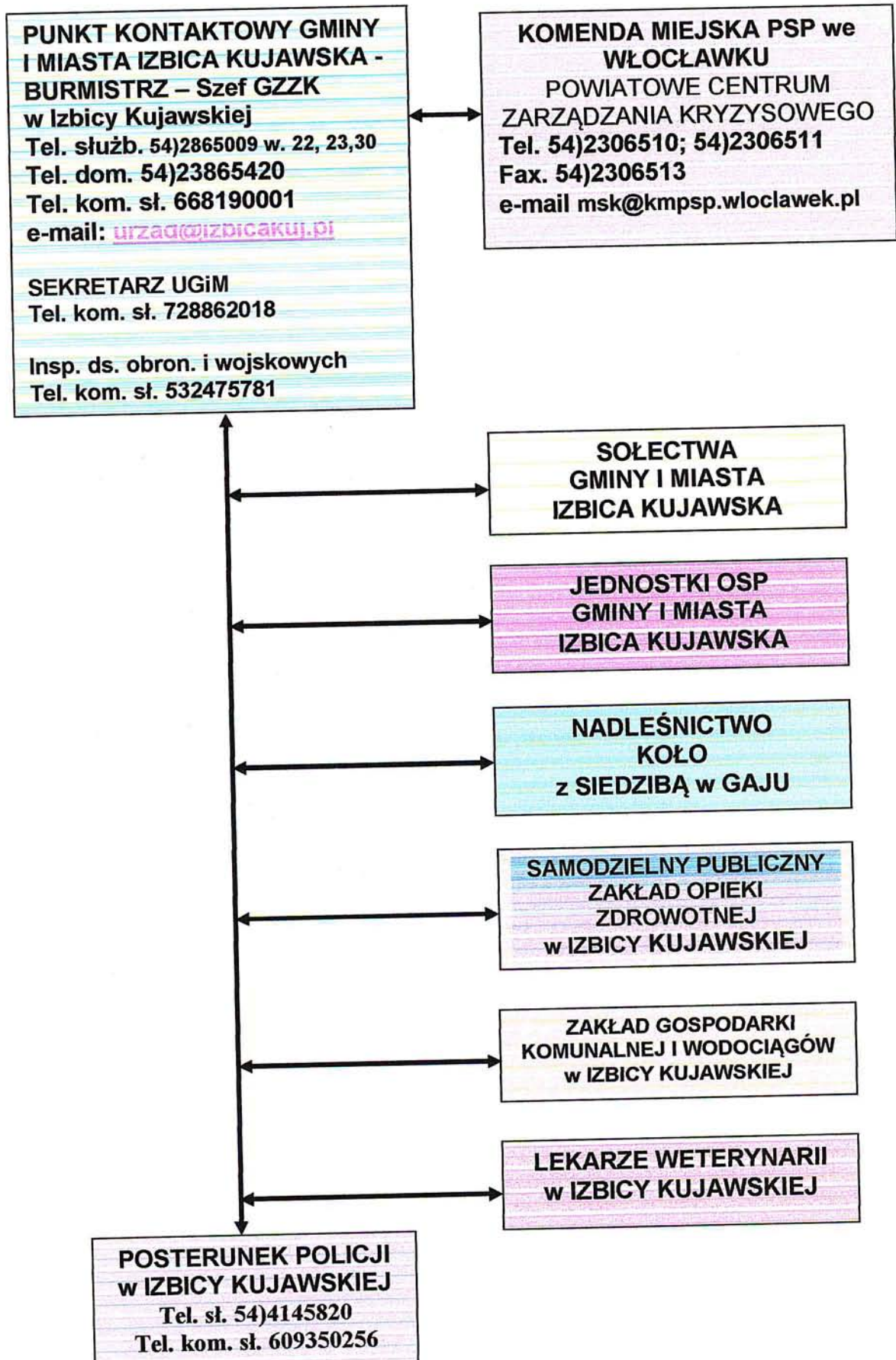
1. Do przekazywania informacji w ramach SWO wykorzystuje się:
 - 1) dostępne środki łączności przewodowej;
 - 2) łączność radiotelefoniczną Burmistrza, Starosty;
 - 3) łączność faksową Burmistrza;
 - 4) łączność radiotelefoniczną jednostek OSP, w tym powiadamianie przez telefony komórkowe członków OSP z KSRG za pomocą SMS.

2. W ramach SWO będą przekazywane informacje do **punktu kontaktowego** za pośrednictwem jednostek wymienionych w § 2 ust. 1 pkt. 1-7, w ramach wykonywanych zadań i posiadanych kompetencji zgodnie ze schematem stanowiącym załącznik Nr 1 do SWO.
3. Informacje o zagrożeniach, zdarzeniach nadzwyczajnych i innych sytuacjach kryzysowych mogących wystąpić na terenie gminy i miasta ponadto powinny ponadto zawierać ich szczegółowy opis, a w szczególności:
 - 1) miejsce i czas zdarzenia (zagrożenia);
 - 2) charakter i zasięg zdarzenia (zagrożenia);
 - 3) przyczyny lub inne okoliczności powstania zdarzenia (zagrożenia);
 - 4) skutki lub prognozę skutków zdarzenia (zagrożenia);
 - 5) użyte siły i środki ratownicze oraz inne informacje o podejmowanych działaniach;
 - 6) wnioski oraz ewentualne prośby w zakresie wsparcia działań przez Starostę lub Wojewodę;
 - 7) dane personalne osoby przekazującej informację z uwzględnieniem dodatkowo nazwy służby lub instytucji, którą reprezentuje oraz numer telefonu kontaktowego.
4. W przypadku długotrwałych działań ratowniczych lub długotrwałego okresu występowania zagrożenia mogą zostać wprowadzone inne szczegółowe standardy przekazywania informacji podawane za pośrednictwem służby dyżurnej Gminnego Zespołu Zarządzania Kryzysowego .
5. Zasady postępowania w sytuacji wystąpienia na terenie gminy i miasta zagrożeń dla ludzi mienia i środowiska - załącznik nr 2 do SWO.
6. Adresy i telefony osób funkcyjnych - załącznik nr 3 do SWO.
7. Zestawienie i numery telefonów jednostek SWO na terenie gminy i miasta określa załącznik nr 4 do SWO.

§ 5.

1. **Do przekazywania informacji w ramach SWO do Powiatowego Centrum Zarządzania Kryzysowego we Włocławku o zagrożeniach, zdarzeniach nadzwyczajnych i sytuacjach kryzysowych występujących na terenie gminy i miasta zobowiązany jest GZZK i punkt kontaktowy /na zasadach i trybie ustalonym w dalszej części niniejszego zarządzenia.**
2. Formę i zakres przekazywanych informacji przez Urząd Gminy i Miasta do **Powiatowego Centrum Zarządzania Kryzysowego we Włocławku** określa załącznik Nr 5 do SWO.
3. Treść i układ graficzny przekazywanych informacji określony jest w załączniku Nr 6 do SWO.

SCHEMAT PRZEKAZYWANIA INFORMACJI W RAMACH SWO GMINY I MIASTA IZBICA KUJAWSKA



URZĄD GMINY i MIASTA w IZBICY KUJAWSKIEJ

Izbica Kujawska dnia..... r

KOMENDA MIEJSKA PSP WE WŁOCŁAWKU

**POWIATOWE CENTRUM ZARZĄDZANIA KRYZYSOWEGO 87-800 Włocławek ul. Rolna I
całodobowo tel. 54 230 65 10 lub 54 23 65 11, fax. 54 230 65 13 email:
msk@kmpsp.wloclawek.pl**

M E L D U N E K

**całodobowy z Urzędu Gminy i Miasta w Izbicy Kujawskiej ze zdarzeń i
zagrożeń kryzysowych**

od godz. 8.00 dnia r do godz. 8.00 dnia r.

1. Zagrożenia pożarowe -
2. Zagrożenia ekologiczne -
3. Zagrożenia epidemiologiczne -
4. Zagrożenia epizootyczne -
5. Zagrożenia awarią budowlaną -
6. Poważne utrudnienia w ruchu drogowym -
7. Lokalne podtopienia gospodarstw -
8. Skażenia chemiczne w akwenach i ciekach wodnych -
9. Imprezy masowe stwarzające potencjalne zagrożenie porządku -
10. Inne zagrożenia i zdarzenia mające wpływ na bezpieczeństwo -
11. Ilość przyjętych informacji o padłym ptactwie -
12. Ilość zgłoszeń fałszywych o padłym ptactwie -
13. Komu dalej przekazano informacje o padłym ptactwie zawartą w pkt. 11 –
opisać i podać nazwę padłego ptactwa lub zwierząt -

Nazwisko i imię sporządzającego meldunek

**Meldunek należy przesłać drogą email na adres
msk@kmpsp.wloclawek.pl każdego dnia do godz. 8⁰⁰ lub fax. 54 230 65 13**