

Raport z realizacji
Programu Ochrony Środowiska
dla Gminy Izbica Kujawska
na lata 2012-2015
z perspektywą do roku 2019
za lata 2019-2020



Zamawiający:

Gmina Izbica Kujawska
ul. Marszałka Piłsudskiego 32
87-865 Izbica Kujawska

Wykonawca:

Green Key Joanna Masiota-Tomaszewska
ul. Wagrowska 2/207
61-369 Poznań
www.greenkey.pl

**Raport z realizacji
Programu Ochrony Środowiska
dla Gminy Izbica Kujawska
na lata 2012-2015
z perspektywą do roku 2019
za lata **2019-2020****

Właściciel Firmy

mgr Joanna Masiota - Tomaszewska

Autorzy opracowania:

mgr Andrzej Karkowski
mgr Joanna Masiota - Tomaszewska

SPIS TREŚCI

1.	WSTĘP	5
1.1.	PODSTAWA PRAWNA OPRACOWANIA.....	5
1.2.	PRZEDMIOT I ZAKRES OPRACOWANIA.....	5
1.3.	POTRZEBA I CEL OPRACOWANIA.....	5
1.4.	METODA OPRACOWYWANIA PROGRAMU.....	6
1.5.	OBSZAR DLA KTÓREGO SPORZĄDZANY JEST RAPORT	6
2.	OCENA ZMIAN STANU ŚRODOWISKA W LATACH 2019-2020 W OBSZARACH INTERWENCJI PRZEWIDZIANYCH W RAPORTOWANYM PROGRAMIE	8
2.1.	OCHRONA KLIMATU I JAKOŚCI POWIETRZA.....	8
2.2.	ZAGROŻENIA HAŁASEM	11
2.3.	POLA ELEKTROMAGNETYCZNE.....	13
2.4.	GOSPODAROWANIE WODAMI	13
2.4.1.	WODY POWIERZCHNIOWE	13
2.4.2.	WODY PODZIEMNE	18
2.5.	GOSPODARKA WODNO - ŚCIEKOWA	19
2.5.1.	JAKOŚĆ WÓD W SIECI WODOCIĄGOWEJ	20
2.6.	ZASOBY GEOLOGICZNE	22
2.7.	GLEBY	22
2.8.	GOSPODARKA ODPADAMI	26
2.9.	ZASOBY PRZYRODNICZE.....	28
2.10.	POWAŻNE AWARIE PRZEMYSŁOWE	30
3.	ZADANIA ZREALIZOWANE NA TERENIE GMINY IZBICA KUJAWSKA W OKRESIE OD 1 STYCZNIA 2019 R. DO 31 GRUDNIA 2020 R.	31
4.	ANALIZA WYDATKÓW BUDŻETOWYCH GMINY IZBICA KUJAWSKA W KONTEKŚCIE OCHRONY ŚRODOWISKA.....	41
5.	ANALIZA SPÓJNOŚCI ZADAŃ WYZNACZONYCH DO REALIZACJI W GMINNYM PROGRAMIE OCHRONY ŚRODOWISKA Z ZADANIAMI WYZNACZONYMI W POWIATOWYM PROGRAMIE OCHRONY ŚRODOWISKA	42
6.	OPIS BARIER W REALIZACJI ZADAŃ.....	42
7.	TABELA WSKAŹNIKÓW UWZGLĘDNIONYCH NA POTRZEBY OCENY STOPNIA REALIZACJI ZADAŃ Z ZAKRESU OCHRONY ŚRODOWISKA	43
8.	PODSUMOWANIE I WNIOSKI.....	46
9.	ZASADY DALSZEGO MONITORINGU.....	48
	SPIS TABEL	50
	SPIS RYCIŃ	50

Wykaz skrótów:

BDL – Bank Danych Lokalnych,
Dz. U. – Dziennik Ustaw,
GIOŚ – Główny Inspektor Ochrony Środowiska,
GUS – Główny Urząd Statystyczny,
GZWP – Główny Zbiornik Wód Podziemnych,
JCW – Jednolita Część Wód,
JCWP – Jednolite Części Wód Powierzchniowych,
JCWPd – Jednolite Części Wód Podziemnych,
mpzp – miejscowy plan zagospodarowania przestrzennego,
NFOŚiGW – Narodowy Fundusz Ochrony Środowiska i Gospodarki Wodnej,
N - azot ogólny,
NH₄ – amon,
NO_x - tlenki azotu w spalinach samochodowych,
OSChR – Okręgowa Stacja Chemiczno – Rolnicza,
OZE – Odnawialne Źródła Energii,
PGW Wody Polskie – Państwowe Gospodarstwo Wodne Wody Polskie
PLB, PLH – krajowe Obszary Specjalnej Ochrony Ptaków otrzymały kod zaczynający się od liter PLB, gdzie „PL” oznacza że teren znajduje się w Polsce, natomiast „B” po angielsku „birds” oznacza ptaki. Polskie Specjalne Obszary Ochrony Siedlisk posiadają natomiast kod PLH gdzie „H” po angielsku „habitat” oznacza siedlisko.
ppk – punkt pomiarowo – kontrolny,
PPD, PSD – poniżej stanu dobrego (jakość wód powierzchniowych),
P - fosfor ogólny,
PM 10 – cząstki pyłu zawieszzonego o średnicy do 10 μm,
PM 2,5 – cząstki pyłu zawieszzonego o średnicy do 2,5 μm,
PMŚ - Państwowy Monitoring Środowiska,
PEM – pola elektromagnetyczne,
PIG-PIB - Państwowy Instytut Geologiczny – Państwowy Instytut Badawczy,
POŚ – Program Ochrony Środowiska,
PSSE – Powiatowa Stacja Sanitarno-Epidemiologiczna,
PWIS – Państwowy Wojewódzki Inspektor Sanitarny,
r. – rok,
RDOŚ - Regionalna Dyrekcja Ochrony Środowiska,
RLM – równoważna liczba mieszkańców,
RPO – Regionalny Program Operacyjny
RZGW – Regionalny Zarząd Gospodarki Wodnej,
S.A. – Spółka akcyjna,
SO₂ – dwutlenek siarki,
WFOŚiGW – Wojewódzki Fundusz Ochrony Środowiska i Gospodarki Wodnej,
WIOŚ – Wojewódzka Inspekcja Ochrony Środowiska,
ZDR – Zakład Dużego Ryzyka,
ZZR – Zakład Zwiększonego Ryzyka.

1. WSTĘP

1.1. PODSTAWA PRAWNA OPRACOWANIA

W oparciu o art. 18 ust. 2 ustawy z dnia 27 kwietnia 2001 r. Prawo ochrony środowiska organ wykonawczy gminy sporządza co dwa lata raport z realizacji programu ochrony środowiska.

Opracowanie stanowi realizację ustawowego obowiązku w okresie od 1 stycznia 2019 r. do 31 grudnia 2020 r.

Zgodnie z art. 25 ustawy z dnia 3 października 2008 r. o udostępnianiu informacji o środowisku i jego ochronie, udziale społeczeństwa w ochronie środowiska oraz ocenach oddziaływania na środowisko opracowany raport podlega zamieszczeniu w Biuletynie Informacji Publicznej Urzędu Gminy Izbica Kujawska.

1.2. PRZEDMIOT I ZAKRES OPRACOWANIA

Przedmiotem opracowania jest raport z realizacji „Programu Ochrony Środowiska dla Gminy Izbica Kujawska na lata 2012-2015 z perspektywą do roku 2019” przyjętego jako Załącznik do Uchwały Nr XIII/92/12 Rady Gminy i Miasta Izbica Kujawska z dnia 29 marca 2012 r.

Zakres niezbędnych informacji, jakie zawiera niniejszy raport odpowiada treści przyjętego programu ochrony środowiska, a także uwzględnia dane raportowe z okresu sprawozdawczego. W dokumencie tym przedstawiane są postępy z realizacji zadań dotyczących ochrony środowiska.

Niniejszy raport nawiązuje również do wytycznych do opracowania wojewódzkich, powiatowych i gminnych programów ochrony środowiska opublikowanych przez Ministerstwo Środowiska we wrześniu 2015 r. Raport wykonano w ten sposób, aby prezentowane dane mogły stanowić podstawę do opracowania nowego programu ochrony środowiska dzięki rzeczowej i merytorycznej ocenie stanu środowiska przyrodniczego oraz infrastruktury komunalnej związanej z ochroną środowiska.

1.3. POTRZEBA I CEL OPRACOWANIA

Powszechne zainteresowanie problematyką ochrony środowiska w każdej dziedzinie życia człowieka wymaga opracowywania dokumentów, które zbierają informacje o stanie środowiska przyrodniczego człowieka oraz wyznaczają cele ekologiczne, które prowadzą w konsekwencji do zrównoważonego rozwoju obszaru.

Wynikiem procesu planowania są programy zawierające wizję rozwoju systemu zarządzania ochroną środowiska, określające opcje i warunki rozwiązań. Takim właśnie jest „Program Ochrony Środowiska dla Gminy Izbica Kujawska na lata 2012-2015 z perspektywą do roku 2019”.

Ważne jest, aby prowadzić ciągłą aktualizację zamierzonych działań, dostosowywać je do aktualnej sytuacji i mierzyć ich stopień wykonania. Przeprowadzanie analiz czasowych pozwala określić obszary, które faktycznie się rozwijają, a nad którymi trzeba nadal pracować.

Porównanie uzyskanego obrazu ze stanem polityki ochrony środowiska Gminy Izbica Kujawska opisanym w raportowanym programie powinno dać odpowiedź na pytanie, w jakim stopniu udało się zrealizować przyjęte założenia i zaplanowane przedsięwzięcia.

Zadaniem raportu jest więc ocena zakresu i stopnia wykonanych zadań, które przewidziano do realizacji w raportowanym programie. Zgodnie z dostępnymi danymi oceniono stan i jakość poszczególnych komponentów środowiska.

1.4. METODA OPRACOWYWANIA PROGRAMU

Zakres niezbędnych informacji jakie powinien zawierać raport wynika z treści przyjętego Programu. W niniejszym raporcie przedstawiono postępy w realizacji zadań zapisanych w programie.

W celu opracowania niniejszego raportu skorzystano z danych zawartych w sprawozdaniach z budżetu Gminy Izbica Kujawska, a także danych pozyskanych od jednostek i instytucji działających na tym terenie.

Do opisu stanu środowiska wykorzystano przede wszystkim dane Głównego Inspektoratu Ochrony Środowiska oraz Wojewódzkiego Inspektoratu Ochrony Środowiska w Bydgoszczy.

Ważnym źródłem danych w zakresie analizy wskaźnikowej były informacje prezentowane przez Główny Urząd Statystyczny.

W dokumencie wykorzystano informacje dostępne w publikacjach instytucji działających w zakresie ochrony środowiska na terenie Gminy Izbica Kujawska oraz danych literaturowych.

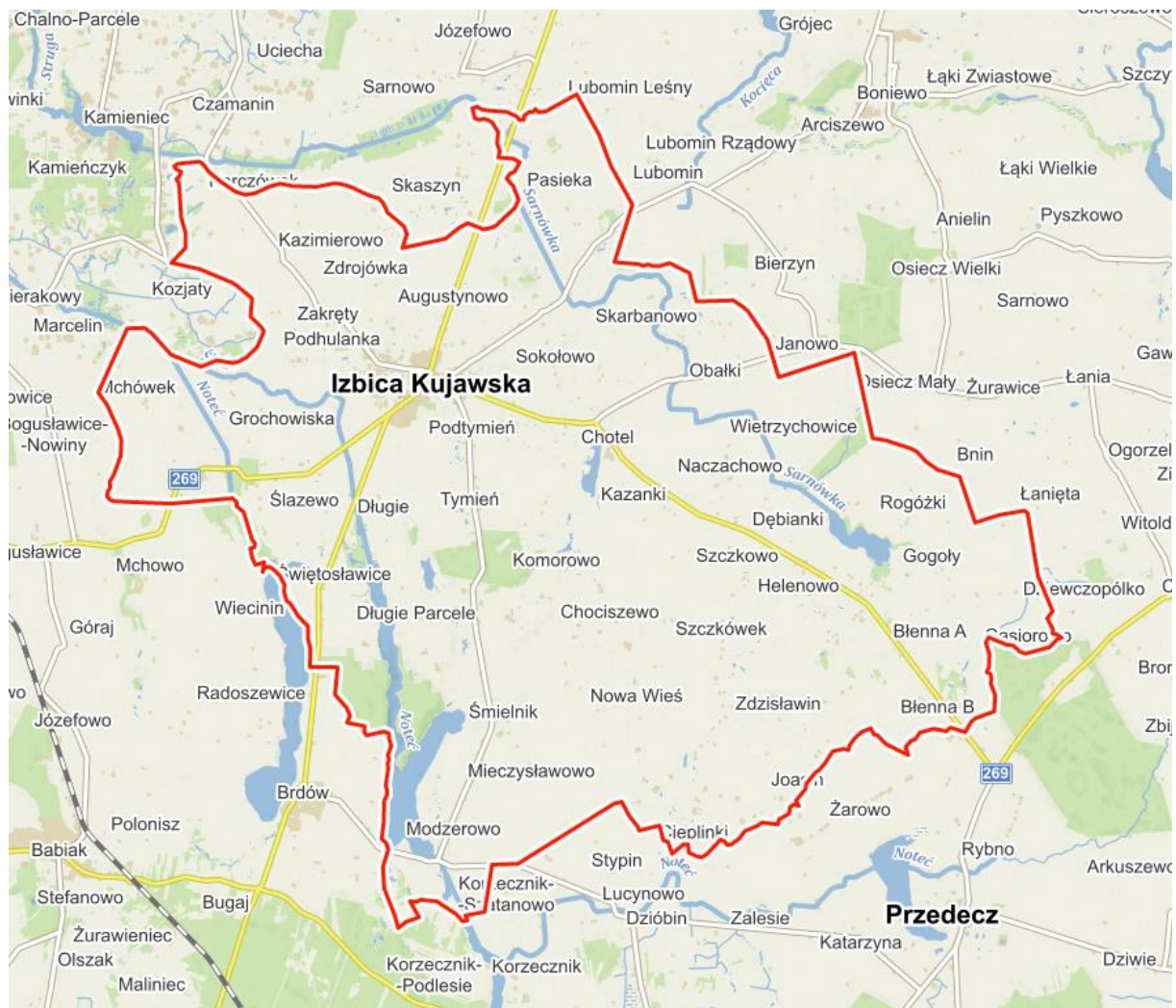
1.5. OBSZAR DLA KTÓREGO SPORZĄDZANY JEST RAPORT

Raport dotyczy Gminy Izbica Kujawska, którą zgodnie z danymi GUS:

- w dniu 31.12.2019 r. zamieszkiwało 7 657 osób,
- w dniu 31.12.2020 r. zamieszkiwało 7 368 osób.

Liczba ludności stopniowo maleje.

Powierzchnia Gminy Izbica Kujawska wynosi 13 210 ha.



Ryc. 1. Plan Gminy Izbica Kujawska i okolic
Źródło: www.pl.mapy.cz

2. OCENA ZMIAN STANU ŚRODOWISKA W LATACH 2019-2020 W OBSZARACH INTERWENCJI PRZEWIDZIANYCH W RAPORTOWANYM PROGRAMIE

2.1. OCHRONA KLIMATU I JAKOŚCI POWIETRZA

Podstawę oceny jakości powietrza stanowią określone w Rozporządzeniu Ministra Środowiska poziomy substancji w powietrzu: dopuszczalne, docelowe, celów długoterminowych i alarmowe. W niektórych przypadkach w ww. rozporządzeniu określono dozwoloną liczbę przekroczeń określonego poziomu, a także terminy, w których określony poziom powinien zostać osiągnięty.

Wartości poszczególnych poziomów substancji w powietrzu zostały zróżnicowane ze względu na ochronę zdrowia ludzi i ochronę roślin. Dla każdego z tych kryteriów zostały określone odrębne wymagania dotyczące lokalizacji stacji pomiarowych, a także wymaganego zakresu wykonywanych badań.

W ocenach prowadzonych pod kątem spełnienia kryteriów ustanowionych w celu ochrony zdrowia ludzi obecnie uwzględnia się: dwutlenek siarki (SO₂), dwutlenek azotu (NO₂), tlenek węgla (CO), benzen (C₆H₆), ozon (O₃), pył PM₁₀ i PM_{2,5}, metale ciężkie: ołów (Pb), arsen (As), kadm (Cd) i nikiel (Ni) w pyłe PM₁₀ oraz benzo(a)piren (B(a)P) w pyłe PM₁₀.

Oceny dokonywane pod kątem spełnienia kryteriów odniesionych do ochrony roślin obejmują: dwutlenek siarki (SO₂), tlenki azotu NO_x i ozon (O₃).

W ocenie jakości powietrza uwzględnia się substancje, dla których w prawie krajowym i w dyrektywach unijnych określono normatywne stężenia w postaci poziomów: dopuszczalnych, docelowych lub celu długoterminowego w powietrzu. Substancje te zostały wybrane ze względu na powszechność występowania i szkodliwość dla zdrowia ludzkiego i roślin.

Głównym źródłem zanieczyszczeń w Gminie Izbica Kujawska jest emisja powierzchniowa pochodząca z indywidualnych palenisk domowych. Jedynie w przypadku NO₂ istotny jest też udział zanieczyszczeń komunikacyjnych. Głównym problemem jest spalanie niskiej jakości surowców w przestarzałych i mało wydajnych piecach w gospodarstwach domowych. Problem jest szczególnie widoczny w zwartej, słabo przewietrzanej zabudowie w okresie jesienno-zimowym i bezwietrzne dni.

Podobny problem może występować również w małych firmach produkcyjno-usługowych, z których emisja nie wymaga uzyskania pozwolenia.

Oceny i wynikające z nich działania odnoszone są do jednostek terytorialnych nazywanych strefami, obejmujących obszar całego kraju.

Według tego podziału w województwie pomorskim wydzielono 4 strefy: aglomerację bydgoską, miasto Toruń, miasto Włocławek i strefę kujawsko - pomorską. Gmina Izbica Kujawska należy do strefy kujawsko - pomorskiej.

Wynikiem oceny dla wszystkich substancji podlegających ocenie na terenie strefy jest zaliczenie strefy do odpowiedniej klasy.

Gmina Izbica Kujawska znajduje się w obszarach przekroczeń w rocznej ocenie jakości powietrza biorąc pod uwagę:

- BaP -ze względu na stężenie średnie roczne w pyłe zawieszonym PM10 w 2019 r.,
- O₃ - ze względu na liczbę dni z przekroczeniem poziomu 8h (poziom celu długoterminowego) w latach 2019-2020,
- O₃ - ze względu na wartość AOT40 w 2018 roku (poziom celu długoterminowego) – tylko w 2018 r.

Natomiast w wyniku modelowania matematycznego, przekroczenia pyłów PM10 i PM2,5 bezpośrednio w granicach gminy nie zostały wykazane, jednak stwierdzono je w strefie kujawsko – pomorskiej traktowanej jako całość.

Ze względu na brak stacji pomiarowej jakości powietrza na terenie Gminy Izbica Kujawska należy bazować na danych dla całej strefy kujawsko - pomorskiej w skład której wchodzi Gmina. W tabeli przedstawiono klasy jakości powietrza dla poszczególnych zanieczyszczeń w strefie kujawsko - pomorskiej w latach 2019-2020.

Dane zaprezentowano w ujęciu poszczególnych lat biorąc pod uwagę kryterium ochrony zdrowia oraz kryterium ochrony roślin.

Tabela 1. Wynikowe klasy strefy kujawsko - pomorskiej dla poszczególnych zanieczyszczeń, uzyskane w ocenie rocznej w latach 2019-2020 dokonanej z uwzględnieniem kryteriów ustanowionych w celu ochrony zdrowia

Zanieczyszczenie	Klasa	
	2019 r.	2020 r.
SO ₂ (dwutlenek siarki)	A	A
NO ₂ (dwutlenek azotu)	A	A
CO (tlenek węgla)	A	A
C ₆ H ₆ (benzen)	A	A
PM 2,5 (pył zawieszony)	A/C1	A/A1
PM 10 (pył zawieszony)	C	C
B(a)P (benzo(a)piren)	C	C
As (arsen)	A	A
Cd (kadm)	A	A
Ni (nikiel)	A	A
Pb (ołów)	A	A
O ₃ dc (ozon – poziom docelowy)	A	A
O ₃ dt (ozon – poziom długoterminowy)	D2	D2

Źródło: Główny Inspektorat Ochrony Środowiska

Wynikiem oceny dla wszystkich substancji podlegających ocenie (dla kryteriów: poziom dopuszczalny i poziom docelowy) jest zaliczenie strefy do jednej z poniżej wymienionych klas: **klasa A** – jeżeli stężenia zanieczyszczeń na terenie strefy nie przekraczają odpowiednio poziomów dopuszczalnych albo poziomów docelowych, **klasa B** - jeżeli stężenia zanieczyszczeń na terenie strefy przekraczają poziomy dopuszczalne lecz nie przekraczają poziomów dopuszczalnych powiększonych o margines tolerancji, **klasa C** - jeżeli stężenia zanieczyszczeń na terenie strefy przekraczają poziomy dopuszczalne powiększone o margines tolerancji, a w przypadku gdy margines tolerancji nie jest określony – poziomy dopuszczalne albo przekraczają poziomy docelowe.

W przypadku poziomu celu długoterminowego dla ozonu przyjęto następujące oznaczenie klas: **klasa D1** - jeżeli stężenia ozonu na terenie strefy nie przekraczają poziomu celu długoterminowego, **klasa D2** - jeżeli stężenia ozonu na terenie strefy przekraczają poziom celu długoterminowego.

Dla pyłu zawieszzonego PM2,5 i kryterium – poziom dopuszczalny dla fazy II zostały określone następujące klasy: A1 i C1. **Klasa A1** oznacza brak przekroczenia poziomu dopuszczalnego dla fazy II, **klasa C1** - przekroczenie poziomu dopuszczalnego dla fazy II.

Tabela 2. Wynikowe klasy strefy kujawsko - pomorskiej dla poszczególnych zanieczyszczeń, uzyskane w ocenie rocznej w latach 2019-2020 dokonanej z uwzględnieniem kryteriów ustanowionych w celu ochrony roślin

Strefa	Rok	Klasyfikacja wg rodzajów zanieczyszczeń			
		O3 (dc)	O3 (dt)	NO2	SO2
Strefa kujawsko - pomorska	2019	A	D2	A	A
	2020	A	D2	A	A

Źródło: Główny Inspektorat Ochrony Środowiska, objaśnienia oznaczeń literowych takie same jak w poprzedniej tabeli

Wg stanu na 31.12.2020 r. na opisywanym obszarze funkcjonuje sieć gazowa o łącznej długości 23,854 km (w tym 19,220 km sieci przesyłowej i 4,634 km sieci rozdzielczej) jednak mieszkańcy Gminy Izbica Kujawska w znikomym stopniu korzystają z sieci gazowej. Odsetek mieszkańców korzystających z sieci gazowej wynosił na koniec 2020 r. zaledwie 1,6 %. Dzięki przyłączeniu kolejnych nieruchomości do sieci gazowej odsetek ten był nieco wyższy niż na koniec 2018 r. kiedy wynosił 0,9 %.

Na terenie Gminy nie ma sieci ciepłowniczej. System zaopatrzenia w ciepło opiera się głównie na indywidualnych źródłach, większej mocy w przypadku kotłowni zaopatrujących w ciepło budynki wielorodzinne i budynki użyteczności publicznej lub mniejszej mocy ogrzewające budownictwo indywidualne.

Działaniami zmierzającymi do poprawy jakości powietrza powinny być:

- systematyczne przeprowadzanie działań termomodernizacyjnych budynków co przekłada się na zmniejszenie zapotrzebowania na ciepło,
- wyeliminowanie spalania paliw złej jakości w piecach domowych,
- wyeliminowanie spalania odpadów w paleniskach domowych,
- ograniczenie emisji liniowej (z dróg),
- usprawnienie ruchu, w celu zmniejszenia emisji spalin, budowa ścieżek rowerowych,
- rozwój technologii energooszczędnych,
- zwiększanie udziału OZE
- budowa i rozbudowa sieci gazowej,
- rozwój zorganizowanych systemów ciepłowniczych (np. wspólnych kotłowni w budynkach wielorodzinnych).

Warto podkreślić, że w okresie sprawozdawczym realizowana była Uchwała Nr XXIII/128/16 Rady Miejskiej w Izbicy Kujawskiej z dnia 30 czerwca 2016 roku w sprawie przyjęcia "Planu Gospodarki Niskoemisyjnej dla Gminy Izbica Kujawska".

2.2. ZAGROŻENIA HAŁASEM

Przez opisywany obszar nie przebiegają autostrady, drogi ekspresowe lub drogi krajowe. Ruch tranzytowy skupia się na drogach wojewódzkich nr 269 i 270. Na terenie Gminy Izbica Kujawska przebiega 24,172 km dróg wojewódzkich, w tym w stanie zadowalającym jest 3 km (DW 269), natomiast w stanie niezadowalającym 21,172 km (DW 269 i DW 270).

Ruch regionalny i lokalny dotyczy dróg powiatowych i gminnych. Przez opisywaną gminę nie prowadzą linie kolejowe, które mogłyby być źródłem hałasu.

Ze względu na fakt, że na terenie Gminy Izbica Kujawska w latach 2019¹-2020² Główny Inspektor Ochrony Środowiska i Wojewódzki Inspektorat Ochrony Środowiska w Bydgoszczy nie prowadzili pomiarów monitoringowych hałasu komunikacyjnego nie można przedstawić takich wyników.

Wobec braku pomiarów hałasu drogowego odniesiono się do natężenia ruchu pojazdów, które jest głównym generatorem hałasu drogowego. Dlatego ma największy wpływ na jego poziom. Obserwowany w ostatnich latach bardzo dynamiczny przyrost liczby pojazdów oraz wzrost ich natężenia na sieci dróg spowodował przyrost powierzchni terenów zagrożonych hałasem drogowym.

Głównymi Pomiarami Ruchu Drogowego na terenie kraju objęte są drogi wojewódzkie oraz krajowe. GPR przeprowadzane są co 5 lat (ostatnie przeprowadzone w 2020 r.). W tabeli przedstawiono dane dotyczące natężenia ruchu pojazdów silnikowych na odcinkach dróg krajowych i wojewódzkich na terenie Gminy Izbica Kujawska (wg GPR 2020) porównując je do natężenia ruchu 5 lat wcześniej (wg GPR 2015).

Tabela 3. Porównanie natężenia ruchu pojazdów silnikowych na odcinkach dróg wojewódzkich na terenie Gminy Izbica Kujawska wg GPR 2015 i GPR 2020

Nr drogi	GPR	Droga wojewódzka nr 269		Droga wojewódzka nr 270	
		granica województwa – Izbica Kujawska	Izbica Kujawska – granica województwa	Brześć Kujawski – Izbica Kujawska	Izbica Kujawska – granica województwa
Średni dobowy ruch pojazdów silnikowych ogółem (pojazdów na dobę)	GPR 2015	1562	996	3333	2622
	GPR 2020	2003	1292	3492	3222
Motocykle	GPR 2015	23	27	20	34
	GPR 2020	44	29	20	22
Samochody osobowe, mikrobusy	GPR 2015	1254	817	2537	2032
	GPR 2020	1617	1101	2625	2494

¹ Ocena hałasu na terenie województwa za rok 2019 została zamieszczona pod adresem https://www.gios.gov.pl/images/dokumenty/pms/monitoring_halasu/stan_srodowiska/Ocena_stanu_ak_ustycznego_kujawsko-pomorskie_2019_2.pdf

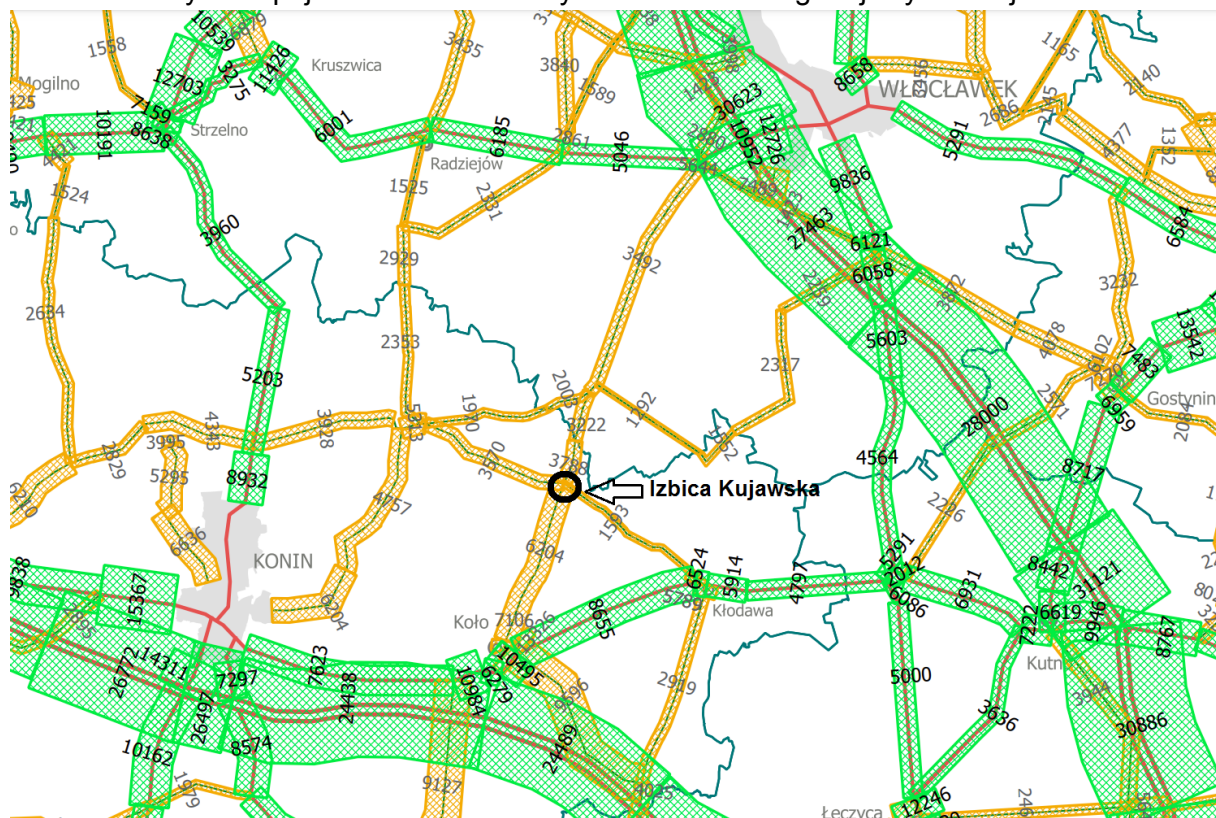
² Ocena hałasu na terenie województwa za rok 2020 została zamieszczona pod adresem https://www.gios.gov.pl/images/dokumenty/pms/monitoring_halasu/stan_srodowiska/Ocena_stanu_ak_ustycznego_kujawsko-pomorskie_2020.pdf

Nr drogi	GPR	Droga wojewódzka nr 269		Droga wojewódzka nr 270	
Lekkie samochody ciężarowe (dostawcze)	GPR 2015	110	88	307	231
	GPR 2020	224	131	338	197
Samochody ciężarowe bez przyczepy	GPR 2015	41	23	133	71
	GPR 2020	49	11	119	161
Samochody ciężarowe z przyczepą	GPR 2015	76	19	303	228
	GPR 2020	51	11	369	334
Autobusy	GPR 2015	8	8	23	18
	GPR 2020	11	4	9	11
Ciągniki rolnicze	GPR 2015	14	14	10	8
	GPR 2020	7	5	12	3

Źródło: opracowanie własne na podstawie wyników GPR 2015 i GPR 2020

Średni dobowy ruch pojazdów silnikowych w 2020 r. wzrósł względem 2015 r. na wszystkich odcinkach. Na drodze nr 270 wzrosła też liczba samochodów ciężarowych co jest szczególnie uciążliwe jeśli chodzi o emisję hałasu.

Na podsumowanie przedstawiono rycinę obrazującą średni dobowy ruch pojazdów w okolicy Izbicy Kujawskiej. Umożliwia to porównanie natężenia ruchu pojazdów na terenie Gminy Izbica Kujawska w stosunku do innych dróg w regionie. Liczby na rycinie wskazują średni dobowy ruch pojazdów na konkretnych odcinkach dróg krajowych i wojewódzkich.



Ryc. 2. Średni dobowy ruch pojazdów na drogach krajowych i wojewódzkich południowej części województwa kujawsko - pomorskiego wg GPR 2020

Źródło: dane Generalnej Dyrekcji Dróg Krajowych i Autostrad

Analiza ryciny pozwala stwierdzić, że większy ruch pojazdów dotyczy drogi wojewódzkiej nr 270 z Brześcia Kujawskiego, przez Izbicę Kujawską do Koła. Obie drogi wojewódzkie przebiegają przez zwartą zabudowę Izbicy Kujawskiej.

Ważnym komponentem infrastruktury służącym zmniejszeniu hałasu są drogi rowerowe, które biegną m.in. wzdłuż dróg powiatowych. Według danych GUS na koniec 2020 r. łączna długość ścieżek rowerowych wyniosła 1,0 km.

Na terenie Gminy Izbica Kujawska, nie ma szczególnie uciążliwych zakładów gospodarczych. Dominują małe i średnie zakłady produkcyjno – usługowe, których wpływ na klimat akustyczny ograniczony jest do obszaru prowadzenia działalności.

Spośród źródeł hałasu komunalnego najistotniejsze znaczenie ma hałas towarzyszący obiektom, rekreacji, rozrywki i sportu. Z ich działalnością związany jest dyskomfort akustyczny.

Obszary rolnicze występują na terenie Gminy Izbica Kujawska dlatego hałas emitowany przez maszyny rolnicze jest szkodliwym czynnikiem środowiskowym. Opisany hałas ma jednak znaczenie lokalne i występujące jedynie czasowo w trakcie wykonywania prac w rolnictwie.

2.3. POLA ELEKTROMAGNETYCZNE

Najpowszechniej występującymi instalacjami będącymi źródłami pól elektromagnetycznych, które mają wpływ na ogólny poziom pól w środowisku są linie elektroenergetyczne oraz instalacje radiokomunikacyjne, takie jak stacje bazowe telefonii komórkowej oraz stacje radiowe i telewizyjne.

Na terenie Gminy występują lokalizacje masztów telefonii komórkowej – w Izbicy Kujawskiej i Józefowie. Jednak są one odpowiednio usytuowane względem budynków użytkowanych przez mieszkańców i nie stanowią zagrożenia.

Zgodnie z danymi Energa Operator, stan sieci elektroenergetycznej jest dobry.

Brak zagrożeń ze strony pól elektromagnetycznych potwierdza monitoring przeprowadzony w 2019 r. w Izbicy Kujawskiej przy ulicy Kościelnej 24, który dał wartość 0,22 V/m, czyli znacznie poniżej normy. W 2020 r. pomiarów w Gminie nie prowadzono.

Co więcej, należy wyjaśnić, że dopuszczalny poziom 7 V/m obowiązywał do końca 2019 r. Normy zostały złagodzone. Obecnie obowiązujące poziomy dopuszczalne wynoszą dla wysokich częstotliwości od 28 V/m do 61 V/m. Szczegółowe dane w tym zakresie zawiera Rozporządzenie Ministra Zdrowia z dnia 17 grudnia 2019 r. w sprawie dopuszczalnych poziomów pól elektromagnetycznych w środowisku (Dz.U. 2019 poz. 2448).

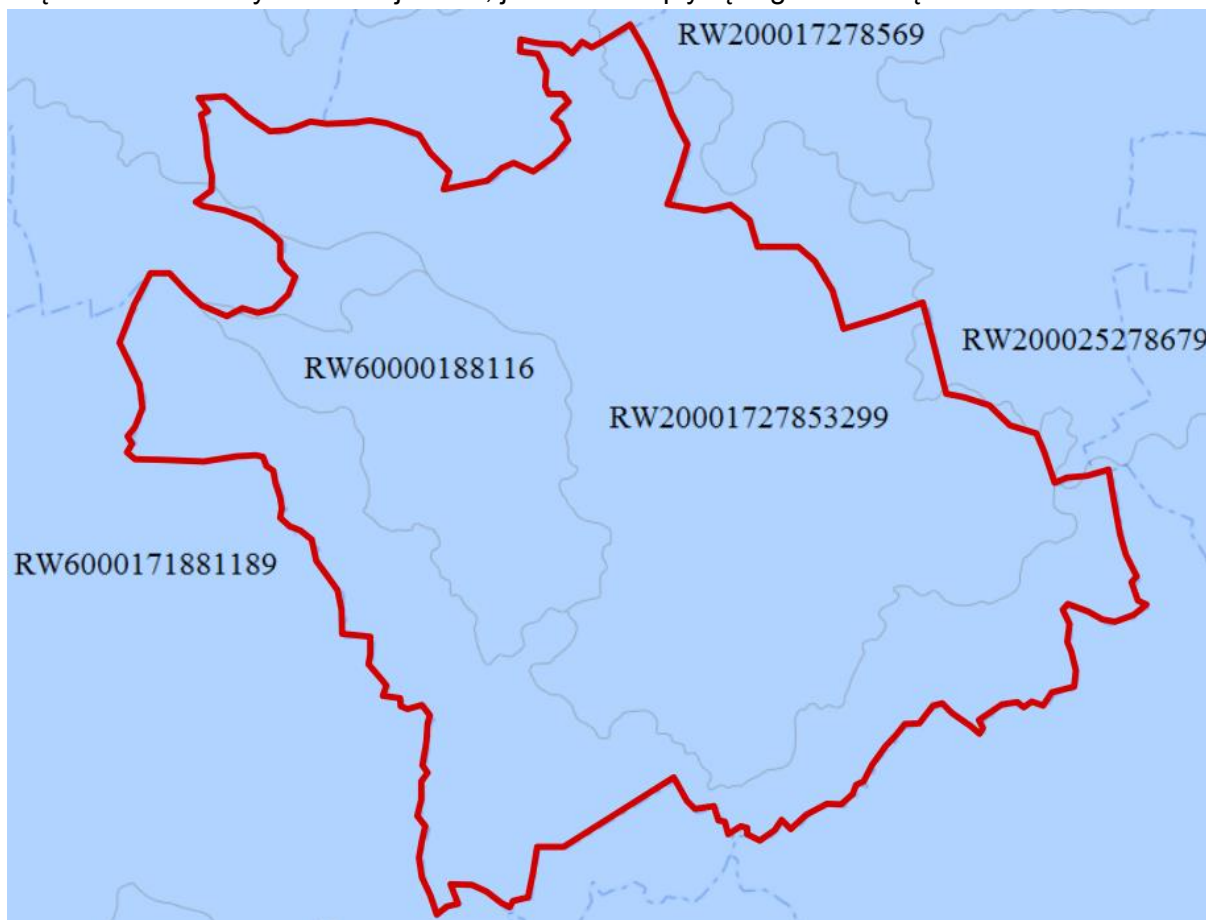
2.4. GOSPODAROWANIE WODAMI

2.4.1. WODY POWIERZCHNIOWE

Opisywana jednostka terytorialna położona jest w zasięgu dwóch regionów wodnych. Północna i centralna część Gminy leży w regionie wodnym Środkowej Wisły, natomiast południowa i zachodnia jej część w regionie wodnym Noteci. Przebiega tu dział wodny pomiędzy dorzecziami Wisły i Odry.

W granicach Gminy Izbica Kujawska występują 4 zlewnie Jednolitych Części Wód Powierzchniowych Rzek oraz jedna Jednolita Część Wód Powierzchniowych Jeziora

Modzerowskiego (JCWP³). Należy jednak zauważyć, że faktycznie na opisywanym terenie przepływa tylko część wymienionych JCWP rzecznych, natomiast pozostałe JCWP zajmują część terenu Gminy Izbica Kujawska, jednak cieki płyną w gminach sąsiednich.



**Ryc. 3. Zasięg zlewni Jednolitych Części Wód Powierzchniowych
na tle granic Gminy Izbica Kujawska**

Źródło: www.izbicakujawska.e-mapa.net

Dane dotyczące oceny jakości wód w granicach JCWP zawiera Rozporządzenie Rady Ministrów z dnia 18 października 2016 r. w sprawie Planu gospodarowania wodami na obszarze dorzecza Wisły (Dz.U. z 2016 r. poz. 1911) oraz Rozporządzenie Rady Ministrów z dnia 18 października 2016 r. w sprawie Planu gospodarowania wodami na obszarze dorzecza Odry (Dz.U. z 2016 r. poz. 1967).

W Planie określono czy dana JCWP jest w dobrym czy złym stanie oraz czy zagrożone jest osiągnięcie celów środowiskowych przewidzianych dla tych JCWP. W formie tabelarycznej przedstawiono wszystkie dane.

³ JCWP - oddzielny i znaczący element wód powierzchniowych taki jak: jezioro, zbiornik, strumień, rzeka lub kanał, część strumienia, rzeki lub kanału, wody przejściowe lub pas wód przybrzeżnych

Tabela 4. Wykaz Jednolitych Części Wód Powierzchniowych na terenie Gminy Izbica Kujawska ze wskazaniem stanu wód i informacją czy JCWP jest zagrożona nieosiągnięciem celów środowiskowych

Lp.	Nazwa JCWP	Kod JCWP	Stan wód	Czy JCWP jest zagrożona nieosiągnięciem celów środowiskowych?
1.	Struga	RW20001727853299	zły	zagrożona
2.	Śluza	RW60000188116	zły	niezagrożona
3.	Noteć do Dopływu z jeziorem Lubotyń	RW6000171881189	zły	zagrożona
4.	Kocieniec	RW200017278569	zły	zagrożona
5.	Jezioro Modzerowskie	PLLW10389	zły	zagrożona

Źródło: Rozporządzenie Rady Ministrów z dnia 18 października 2016 r. w sprawie Planu gospodarowania wodami na obszarze dorzecza Wisły (Dz.U. z 2016 r. poz. 1911) – dla punktów 1 i 4
Rozporządzenie Rady Ministrów z dnia 18 października 2016 r. w sprawie Planu gospodarowania wodami na obszarze dorzecza Odry (Dz.U. z 2016 r. poz. 1967) – dla punktów 2 i 3

Tabela 5. Wykaz celów środowiskowych dla Jednolitych Części Wód Powierzchniowych na terenie Gminy Izbica Kujawska

Lp.	Nazwa JCWP	Kod JCWP	Cele środowiskowe	
			Stan lub potencjał ekologiczny	Stan chemiczny
1.	Struga ⁴	RW20001727853299	dobry stan ekologiczny	dobry stan chemiczny
2.	Śluza	RW60000188116	dobry potencjał ekologiczny	dobry stan chemiczny
3.	Noteć do Dopływu z jeziorem Lubotyń	RW6000171881189	dobry stan ekologiczny	dobry stan chemiczny
4.	Kocieniec	RW200017278569	dobry stan ekologiczny	dobry stan chemiczny
5.	Jezioro Modzerowskie	PLLW10389	dobry stan ekologiczny	dobry stan chemiczny

Źródło: Rozporządzenie Rady Ministrów z dnia 18 października 2016 r. w sprawie Planu gospodarowania wodami na obszarze dorzecza Wisły (Dz.U. z 2016 r. poz. 1911) – dla punktów 1 i 4
Rozporządzenie Rady Ministrów z dnia 18 października 2016 r. w sprawie Planu gospodarowania wodami na obszarze dorzecza Odry (Dz.U. z 2016 r. poz. 1967) – dla punktów 2 i 3

Na terenie Gminy Izbica Kujawska położone są jeziora: Modzerowskie, Długie, Chotelskie i Karaśnia. Ponadto część zachodniej granicy biegnie brzegiem jeziora Brdowskiego położonego w gminie sąsiedniej.

Obszar Gminy Izbica Kujawska nie jest zagrożony powodzią lub podtopieniami. Nie można jednak wykluczyć krótkotrwałych, lokalnych podtopień spowodowanych ulewnymi opadami deszczu lub szybkim rozmarzaniem śniegu.

W latach 2019-2020 Państwowe Gospodarstwo Wodne Wody Polskie nie prowadziło działań inwestycyjnych w zakresie ochrony środowiska jak i poprawy stanu urządzeń wodnych.

Ocenę stanu wód powierzchniowych wykonuje się w odniesieniu do jednolitych części wód, na podstawie wyników Państwowego Monitoringu Środowiska. Wyniki prezentuje się poprzez ocenę stanu ekologicznego (w przypadku wód, których charakter został w znacznym stopniu zmieniony w następstwie fizycznych przeobrażeń, będących wynikiem działalności

⁴ Struga inaczej zwana jest Sarnówką

człowieka – poprzez ocenę potencjału ekologicznego), ocenę stanu chemicznego i ocenę stanu JCWP.

Poniżej przedstawiono wyniki monitoringu wód powierzchniowych Gminy Izbica Kujawska badanych ostatnich latach. Należy jednak zauważyć, że przedstawiono dane dotyczące zlewni Jednolitych Części Wód Powierzchniowych Rzek obejmujące przynajmniej częściowo obszar gminy. Natomiast sam punkt monitoringowy może znajdować się poza jej granicą administracyjną.

Odniesiono się w szczególności do lat 2019-2020 będących przedmiotem niniejszego raportu, jednak z uwagi na fakt, że najbardziej aktualne zestawienie prezentowane przez GIOŚ obejmuje szerszy zakres lat, podano pełne dane wielolecia – podobnie prezentuje je GIOŚ. Obecnie jest to wielolecie 2016-2021. Umożliwia to szersze porównanie, gdyż monitoring prowadzony jest w ograniczonym zakresie.

Wyniki monitoringu przedstawiono w tabeli.

Tabela 6. Klasyfikacja i ocena stanu Jednolitych Części Wód Powierzchniowych Rzek i Jezior obejmujących swym zasięgiem Gminę Izbica Kujawska w latach 2016-2021

Lp.	Nazwa JCWP	Nazwa punktu pomiarowo - kontrolnego	Klasa elementów						Stan / potencjał ekologiczny	Stan chemiczny	Ocena stanu JCWP
			biologicznych		hydromorfologicznych		fizykochemicznych				
			rok / lata oceny	klasa	rok / lata oceny	klasa	rok / lata oceny	klasa			
1.	Struga RW20001727853299	Struga (Sarnówka) - ujście do Zgłowiączki, Chalno-Parcele	2017-2020	III	2017	III	2020	>II	III umiarkowany	nie oceniono	zły
2.	Śluza RW60000188116	nie badano	-	-	-	-	-	-	-	-	-
3.	Noteć do Dopływu z jeziorem Lubotyń RW6000171881189	Noteć - Łysek	2019	IV	2019	I	2017-2019	>II	IV słaby	poniżej dobrego	zły
4.	Kocieniec RW200017278569	Kocieniec - ujście do Zgłowiączki, Zgłowiączka	2020	V	2017	II	2020	>II	V zły	dobry	zły
5.	Jezioro Modzerowskie PLLW10389	Jez. Modzerowskie - stanowisko 01	2018-2021	IV	2018	>I	2018	>II	IV słaby	poniżej dobrego	zły

Źródło: dane GIOŚ. Zakres danych: Ocena stanu jednolitych części wód rzek i zbiorników zaporowych w latach 2016-2021 na podstawie monitoringu – tabela

Ocena stanu jednolitych części wód jezior w latach 2016-2021 na podstawie monitoringu – tabela

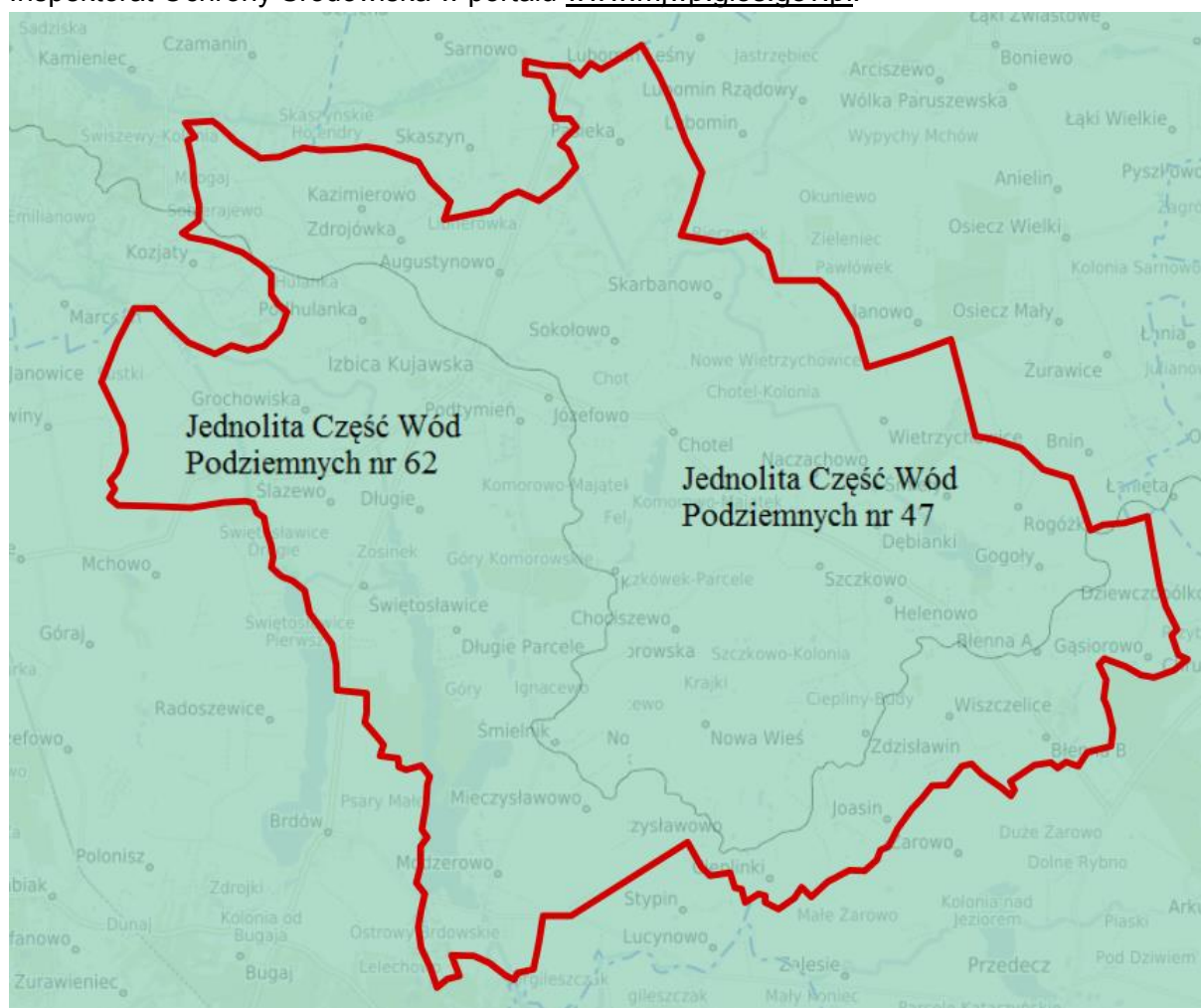
Klasyfikacja wskaźników jakości jednolitych części wód jezior w roku 2020 – tabela

dostępnych na <https://www.gios.gov.pl/pl/stan-srodowiska/monitoring-wod>

Klasa elementów biologicznych				Stan/potencjał ekologiczny				Klasa elementów fizykochemicznych				Stan chemiczny			Klasa elem. hydromorfologicznych			
stan ekologiczny		potencjał ekologiczny (jcw silnie zmienione)		stan ekologiczny		potencjał ekologiczny (jcw silnie zmienione)		stan ekologiczny		potencjał ekologiczny (jcw silnie zmienione)		DOBRY	stan dobry		stan ekologiczny		potencjał ekologiczny (jcw silnie zmienione)	
I	b. dobry	maksym.	I	I	b. dobry	maksym.	II	I	b. dobry	maksym.	I		poniżej stanu dobrego	przelocz. stęż. średniorocz.	I	b. dobry	maksym.	I
II	dobry	II	II	II	dobry	II	II	II	dobry	II	II	PSD max						
III	umiarkowany	III	III	III	umiarkowany	III	PSD	PSD	poniżej dobrego	PSD	PSD	przelocz. stęż. śred. i maks.	rodzaj JCW	naturalna	sztuczna lub silnie zmodyfikowana			
IV	słaby	IV	IV	IV	słaby	IV												
V	zły	V	V	V	zły	V												

2.4.2. WODY PODZIEMNE

Obszar Gminy Izbica Kujawska położony jest w zasięgu Jednolitych Części Wód Podziemnych o numerach 62 i 47. Dane dotyczące jakości wód podziemnych na terenie Gminy Izbica Kujawska pozyskano na podstawie analizy mapy stanu jednolitych części wód podziemnych (JCWPd) wg podziału na 172 obszary prezentowanej przez Główny Inspektorat Ochrony Środowiska w portalu www.mjwp.gios.gov.pl.



**Ryc. 4. Zasięg Jednolitych Części Wód Podziemnych 47 i 62
na tle granic Gminy Izbica Kujawska**

Źródło: www.izbicakujawska.e-mapa.net

Zgodnie z monitoringiem diagnostycznym zarówno stan chemiczny oceniono jako dobry w obu przypadkach JCWPd. Należy jednak podkreślić, że dane te dotyczą całych jednolitych części wód podziemnych i tak są prezentowane przez Główny Inspektorat Ochrony Środowiska. Dane te dotyczą roku 2016. Kolejne dane były prezentowane za rok 2019 i również stwierdzono dobry stan chemiczny wód podziemnych.

Stan ilościowy w przypadku JCWPd nr 47 w latach 2016 i 2019 był dobry. Natomiast w odniesieniu do JCWPd nr 62 w obu badanych latach stan ilościowy określono jako słaby, czego powody były następujące:

- w 2016 r. - porównanie wprost znanej wartości poboru i zasobów wskazuje, że pobór odwodnieniowy górnictwa znacznie przekracza zasoby, nawet jeśli część poboru nie

powinna być brana do obliczeń ponieważ może pochodzić z zasobów wzbudzonych. Obszar oddziaływania odwodnień górniczych obejmuje znaczny obszar całej JCWPd i jest udokumentowany lejami depresji, co potwierdza również analiza położenia zwierciadła wody.

- w 2019 r. - stopień wykorzystania dostępnych zasobów w ramach poboru rejestrowanego wynosi 125 %. Obszar oddziaływania odwodnień górniczych obejmuje znaczny obszar całej JCWPd i jest udokumentowany lejami depresji. Wynik określono jako słaby niskiej wiarygodności i jest zgodny z wynikiem ostatniej oceny stanu JCWPd.

Wyniki prezentowane są raz na 3 lata więc kolejna ocena będzie dotyczyć 2022 r. Nie jest ona dostępna w czasie opracowania niniejszego raportu.

Wody podziemne w latach 2019-2020 nie były badane w punktach monitoringowych zlokalizowanych w Gminie.

Gmina Izbica Kujawska położona jest poza zasięgiem Głównych Zbiorników Wód Podziemnych.

2.5. GOSPODARKA WODNO - ŚCIEKOWA

Producentem wody dostarczanej przez wodociąg Izbica Kujawska jest Zakład Gospodarki Komunalnej i Wodociągów w Izbicy Kujawskiej z siedzibą przy ul. Piłsudskiego. Dobowa produkcja wody w roku 2020 z wodociągu Izbica Kujawska wynosiła 1133 m³. Wodociąg Izbica Kujawska oparty jest o dwa głębinowe ujęcia zlokalizowane w Izbicy Kujawskiej przy ul. Warszawskiej 2 oraz w miejscowości Wietrzychowice.

Zakład eksploatuje w zakresie zbiorowego zaopatrzenia w wodę, stację uzdatniania wody w Izbicy Kujawskiej. Dla SUW Izbica Kuj. ustanowiono strefę ochrony bezpośredniej - decyzja BB.ZUZ.1.4100.172.2018.PK z dnia 06.03.2020 r.

Uzdatnianie wody na stacji uzdatniania wody w Izbicy Kujawskiej oparte jest o dwustopniowy system filtracji z wydzielonym centralnym aeratorem dynamicznym. W roku 2020 dokonano przebudowy i rozbudowy stacji uzdatniania wody w miejscowości Wietrzychowice. W procesie uzdatniania zastosowano układ 2-stopniowej filtracji pompowania z pompami głębinowymi i zestawem hydroforowym. Woda surowa w pierwszej kolejności poddawana jest procesowi intensywnego napowietrzania, następnie odżelaziania i odmanganiania. Po przebudowie na stacji uzdatniania zastosowano nową technologię instalując lampę UV służącą do dezynfekcji wody, stację uzdatniania wyposażono również w mobilny chlorator. W ramach prowadzonej inwestycji dobudowano między innymi 2 stalowe naziemne zbiorniki retencyjne wody pitnej o pojemności 150 m³ każdy oraz wymieniono obudowę studni głębinowej nr 1 na nową typu LANGE.

Poniżej przedstawiono podstawowe dane w zakresie infrastruktury wodno – kanalizacyjnej zgodnie z informacjami Głównego Urzędu Statystycznego za lata 2019-2020.

Zgodnie z danymi GUS wg stanu na 31.12.2020 r. odsetek budynków podłączonych do sieci wodociągowej wynosił 92,6 %. Długość sieci wodociągowej rozdzielczej na koniec

okresu sprawozdawczego wyniosła 201,0 km co oznacza istotny przyrost wobec stanu na 31.12.2018 r. kiedy długość ta wyniosła 193,3 km.

W latach 2019 i 2020 zmniejszyła się ilość wody dostarczonej gospodarstwom domowym – odpowiednio 270,0 tys. m³ i 257,0 tys. m³. Zużycie wody w gospodarstwach domowych na 1 mieszkańca zmniejszyło się z 35,2 m³ do 34,9 m³.

Odsetek budynków podłączonych do sieci kanalizacyjnej wyniósł 19,1 % wg stanu na 31.12.2020 r. Należy jednak podkreślić znaczną dysproporcję pomiędzy pozbawionymi sieci kanalizacyjnej obszarami wiejskimi i wyposażoną w blisko 60 % Izbicę Kujawską.

Długość czynnej sieci kanalizacyjnej na koniec okresu sprawozdawczego wyniosła 14,8 km wobec 14,4 km w dniu 31.12.2018 r. co oznacza przyrost o 0,4 km. Zmniejszyła się istotnie objętość ścieków odprowadzonych siecią kanalizacyjną: z 105 tys. m³ w 2018 r. przez 79 tys. m³ w 2019 r. do 81 tys. m³ w 2020 r.

Rada Miejska w Izbicy Kujawskiej Uchwałą Nr XXVII/244/2020 z dnia 29 grudnia 2020 r. wyznaczyła aglomerację Izbica Kujawska o równoważnej liczbie mieszkańców 2 861 RLM z oczyszczalnią ścieków w miejscowości Kazimierowo, obejmującą: Izbicę Kujawską oraz część miejscowości: Augustynowo, Podhulanka i Podtymień.

Ścieki z terenu Gminy Izbica Kujawska w okresie sprawozdawczym trafiały do komunalnej oczyszczalni ścieków w Kazimierowie. Pozwolenie wodnoprawne na odprowadzanie ścieków z oczyszczalni do środowiska wydano Decyzją Starosty Włocławskiego z dnia 10.06.2015 r. o nr OŚB.6341.31.2015, termin ważności decyzji: 10.06.2025 r.

Przepustowość oczyszczalni:

- średnia: 500,0 m³/d;
- maksymalna: 1 008 m³/d;
- maksymalna roczna: 182 000,0 m³/rok.

Projektowa wydajność oczyszczalni ścieków to 4 500 RLM.

Nieczystości ciekłe gromadzone są w zbiornikach bezodpływowych, których liczba na koniec okresu sprawozdawczego wyniosła 1 138 sztuk. Dzięki inwestycjom mieszkańców, a także dotacji udzielanej mieszkańcom celem wyposażenia nieruchomości w przydomowe oczyszczalnie ścieków ich liczba wzrosła z 167 na koniec 2018 r. do 201 na koniec 2020 r.

Gmina Izbica Kujawska udzielała w okresie sprawozdawczym dotacji na realizację przez mieszkańców przydomowych oczyszczalni ścieków. Efekty realizacji tego zamierzenia są następujące

- w 2019 r. udzielono wsparcia w zakresie budowy 24 sztuk przydomowych oczyszczalni ścieków, a łączna kwota dofinansowania wyniosła 59 059,14 zł,
- w 2020 r. udzielono wsparcia w zakresie budowy 10 sztuk przydomowych oczyszczalni ścieków, a łączna kwota dofinansowania wyniosła 25 000,00 zł.

2.5.1. JAKOŚĆ WÓD W SIECI WODOCIĄGOWEJ

Zadaniem Państwowego Powiatowego Inspektora Sanitarnego we Włocławku jest dokonanie oceny obszarowej jakości wody przeznaczonej do spożycia przez ludzi zgodnie obowiązującymi normami.

Dane o jakości wody w sieci wodociągowej pozyskano z ocen obszarowych jakości wody przeznaczonej do spożycia przez ludzi dla Gminy Izbica Kujawska za lata 2019-2020.

Zakład Gospodarki Komunalnej i Wodociągów w Izbicy Kujawskiej zarządzający wodociągiem gminnym w ramach kontroli wewnętrznej wykonywał badania jakości wody w urządzeniach wodociągowych w zakresie wymagań i częstotliwości określonych w obowiązującym rozporządzeniu w sprawie jakości wody przeznaczonej do spożycia przez ludzi. Badania jakości wody prowadzono zgodnie z harmonogramem pobierania próbek wody uzgodnionym przez Państwowego Powiatowego Inspektora Sanitarnego we Włocławku. W latach 2019-2020 do badań laboratoryjnych z wodociągu Izbica Kujawska w ramach kontroli wewnętrznej pobrano 37 próbek wody. Ponadto w ramach sprawowanego przez Państwowego Powiatowego Inspektora Sanitarnego we Włocławku nadzoru nad jakością wody przeznaczonej do spożycia przez ludzi z wodociągu Izbica Kujawska w latach 2019-2020 pobrano do badań laboratoryjnych 16 próbek wody.

W próbkach wody pobranych z wodociągu gminnego z ujęcia Izbica Kujawska w okresie sprawozdawczym, zarówno w ramach prowadzonego przez Państwowego Powiatowego Inspektora Sanitarnego we Włocławku nadzoru sanitarnego jak i w ramach kontroli wewnętrznej nie stwierdzono żadnych przekroczeń dopuszczalnych wartości wskaźników fizykochemicznych i mikrobiologicznych.

W wodzie z wodociągu Izbica Kujawska ujęcie Wietrzychowice w 2020 r. wystąpiło skażenie mikrobiologiczne. W marcu stwierdzono podwyższoną wartość parametru ogólna liczba mikroorganizmów w 22°C, w liczbie powyżej 300 jtk w 1 ml wody. Początkowo niewłaściwą jakość wody stwierdzono w instalacji wewnętrznej w budynku Szkoły Podstawowej w Błennej, a następnie, po wykonaniu badań wody w dodatkowo wybranych punktach wodociągu, również w wodzie uzdatnionej na stacji uzdatniania wody w Wietrzychowicach.

Państwowy Powiatowy Inspektor Sanitarny we Włocławku oceniając ryzyko zdrowotne oraz uznając, że stwierdzona niezgodność nie stwarza zagrożenia dla zdrowia konsumentów, stwierdził warunkową przydatność wody przeznaczonej do spożycia przez ludzi z ujęcia w Wietrzychowicach i nakazał podjęcie działań naprawczych, mających na celu doprowadzenie wody do prawidłowej jakości. Podjęte przez zarządzającego działania naprawcze polegające na płukaniu sieci wodociągowej zasilanej ze stacji uzdatniania wody w Wietrzychowicach doprowadziły do uzyskania wody o właściwej jakości, spełniającej wymagania obowiązującego rozporządzenia w sprawie jakości wody przeznaczonej do spożycia przez ludzi.

Mieszkańcy Gminy Izbica Kujawska nie zgłaszali do Państwowego Powiatowego Inspektora Sanitarnego we Włocławku reakcji niepożądanych związanych ze spożyciem wody z wodociągu gminnego.

Na koniec roku 2020 wodociąg Izbica Kujawska produkował wodę o prawidłowej jakości, spełniającą obowiązujące wymagania zarówno mikrobiologiczne jak i fizykochemiczne. Mieszkańcy Gminy Izbica Kujawska w okresie sprawozdawczym korzystali z wody przydatnej do spożycia przez ludzi (z ujęcia Wietrzychowice okresowo warunkowo przydatnej w części 2020 r.) i bezpiecznej dla zdrowia.

2.6. ZASOBY GEOLOGICZNE

Na terenie Gminy Izbica Kujawska występuje tylko jedno złoże surowców, którym jest złoże węgla brunatnego Mąkoszyn-Grochowiska. Jego ogólna powierzchnia wynosi 1 327,5 ha z czego tylko część w granicach opisywanej gminy. Złoże posiada status „rozpoznane szczegółowo” jednak nie jest eksploatowane. Jego miąższość średnia wynosi 5,9 m, przy czym jest zróżnicowana od 2,9 m do 11,1 m.

Należy pamiętać, że jakakolwiek eksploatacja złóż powoduje duże zmiany w przypowierzchniowej warstwie skorupy ziemskiej, między innymi w postaci znacznych obszarów wyłączonych z użytkowania (grunty zdewastowane i zdegradowane).

W latach 2019-2020 Starosta Włocławski dla terenu Gminy Izbica Kujawska nie wydał decyzji ustalającej rekultywację lub decyzji uznającej rekultywację za zakończoną. Brak jest aktualnych koncesji na wydobywanie kopalin na terenie Gminy Izbica Kujawska.

Działki z terenu Gminy Izbica Kujawska nie figurują w prowadzonych przez Generalnego Dyrektora Ochrony Środowiska, a uzupełnianych przez regionalnych dyrektorów ochrony środowiska rejestrach: bezpośrednich zagrożeń szkodą w środowisku i szkód w środowisku oraz historycznych zanieczyszczeń powierzchni ziemi.

Na opisywanym terenie nie stwierdzono osuwisk i terenów zagrożonych ruchami masowymi. Należy jednak wskazać, że rejestr prowadzony przez Starostę Włocławskiego prowadzony jest w oparciu o dokument „Inwentaryzacja wraz z udokumentowaniem terenów zagrożonych ruchami masowymi ziemi oraz terenów, na których ruchy te występują na obszarze powiatu włocławskiego, woj. kujawsko-pomorskie” z 2017 r. Wg stanu na koniec 2020 r. opracowanie to nie zostało poddane weryfikacji w Państwowym Instytucie Geologicznym. Rejestr jest dostępny za pośrednictwem Geoportalu Powiatu Włocławskiego www.wloclawek.geoportal2.pl.

2.7. GLEBY

Gleby narażone są na degradację głównie w związku z rozwojem sieci osadniczej i komunikacyjnej. Ulegają one zarówno degradacji chemicznej, jak i fizycznej. Stan i jakość gleb są uzależnione od kompleksowego oddziaływania czynników naturalnych i antropogenicznych.

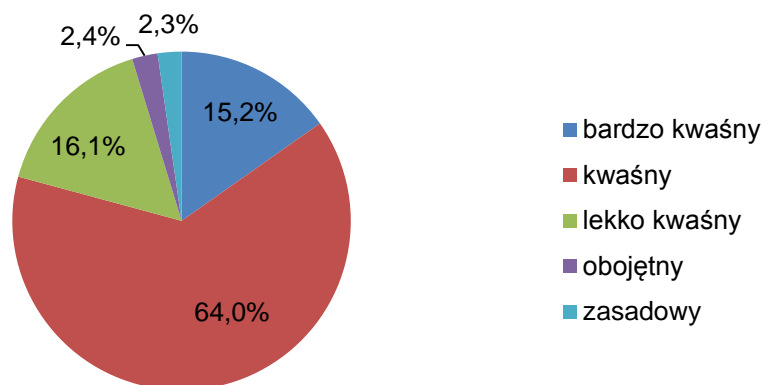
Okręgowa Stacja Chemiczno – Rolnicza w Bydgoszczy corocznie prowadzi badania zasobności gleb w składniki pokarmowe wykonywane na zlecenie rolników. Poniżej dokonano zestawienia wyników badań prowadzonych w latach 2017 - 2020 na podstawie przebadanych próbek z terenu Gminy Izbica Kujawska, które przedstawiono w formie wykresów kołowych. Uwzględniono 4-lecie, gdyż za 2-letni okres sprawozdawczy było za mało próbek, by dokonać rzetelnej oceny.

Tabela 7. Zestawienie wyników badań gleb z terenu Gminy Izbica Kujawska przebadanych w latach 2017-2020

Lp.	Oceniana kategoria	Liczba próbek	Udział (%)	
1.	odczyn (pH)	bardzo kwaśny	271	22,8
		kwaśny	246	20,7
		lekko kwaśny	285	24,0
		obojętny	184	15,5
		zasadowy	202	17,0
2.	wapnowanie	konieczne	264	22,2
		potrzebne	146	12,3
		wskazane	122	10,3
		ograniczone	142	12,0
		zbędne	514	43,3
3.	fosfor	bardzo niska	70	8,4
		niska	219	26,2
		średnia	209	25,0
		wysoka	135	16,2
		bardzo wysoka	202	24,2
4.	potas	bardzo niska	192	23,0
		niska	273	32,7
		średnia	206	24,7
		wysoka	82	9,8
		bardzo wysoka	82	9,8
5.	magnez	bardzo niska	26	3,1
		niska	93	11,1
		średnia	236	28,3
		wysoka	198	23,7
		bardzo wysoka	282	33,8
6.	liczba gospodarstw	159	100	
7.	pow. przebadania (ha)	2 345,58	100	
8.	liczba próbek	1 188 – odczyn i wapnowanie, 835 – fosfor, potas i magnez	100	

Źródło: opracowanie na podstawie danych Okręgowej Stacji Chemiczno-Rolniczej w Bydgoszczy

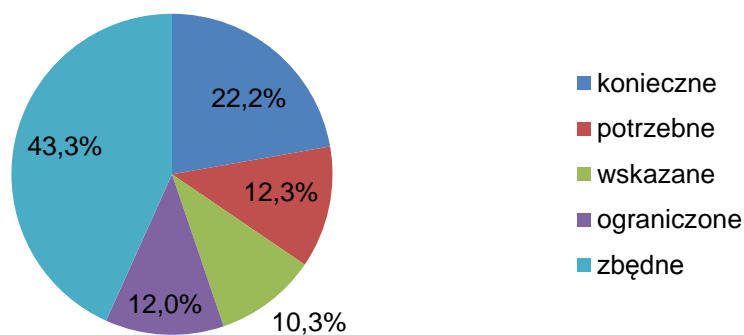
Wśród badanych próbek na terenie Gminy Izbica Kujawska dominują gleby o odczynie kwaśnym (64,0 %). Mało jest gleb o odczynie obojętnym i zasadowym. Skutkiem zakwaszenia gleb jest utrudnione pobieranie przez rośliny podstawowych składników pokarmowych. Bardziej uaktywniają się toksyczne związki glinu, manganu i żelaza oraz wzrasta pobieranie metali ciężkich: ołowiu i kadmu. Prowadzi to do zmniejszenia plonów roślin uprawianych i pogorszenia jakości uzyskanych produktów nawet przy prawidłowym nawożeniu mineralnym innymi składnikami.



Ryc. 5. Odczyn (pH) gleb z terenu Gminy Izbica Kujawska

Źródło: opracowanie własne na podstawie danych OSChR w Bydgoszczy za lata 2017-2020

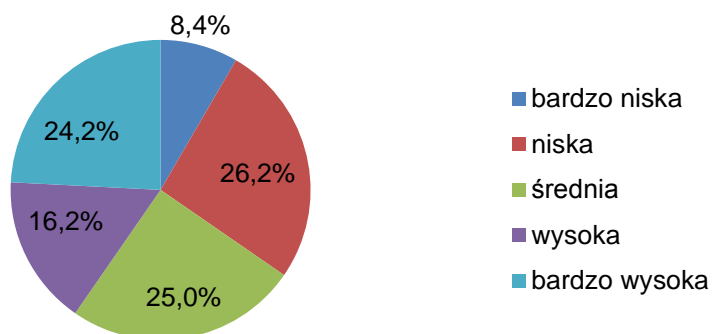
Gleby na terenie Gminy Izbica Kujawska są w zwykłym wymiarze wapnowane, dlatego dla 43,3 % z nich wapnowanie jest zbędne, dla 12,0 % ograniczone. W pozostałych przypadkach wapnowanie jest wskazane, potrzebne lub konieczne.



Ryc. 6. Potrzeby wapnowania gleb z terenu Gminy Izbica Kujawska

Źródło: opracowanie własne na podstawie danych OSChR w Bydgoszczy za lata 2017-2020

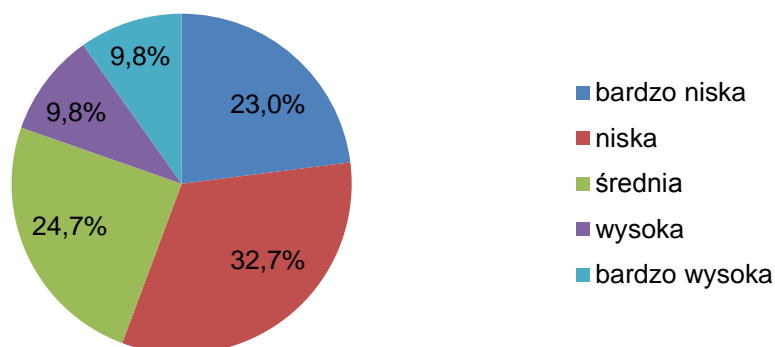
Badane gleby cechują się niską (26,2 %), średnią (25,0 %) zasobnością w fosfor. Z drugiej strony nie brakuje gleb o bardzo wysokiej zasobności w ten makroelement.



Ryc. 7. Zasobność w fosfor gleb z terenu Gminy Izbica Kujawska

Źródło: opracowanie własne na podstawie danych OSChR w Bydgoszczy za lata 2017-2020

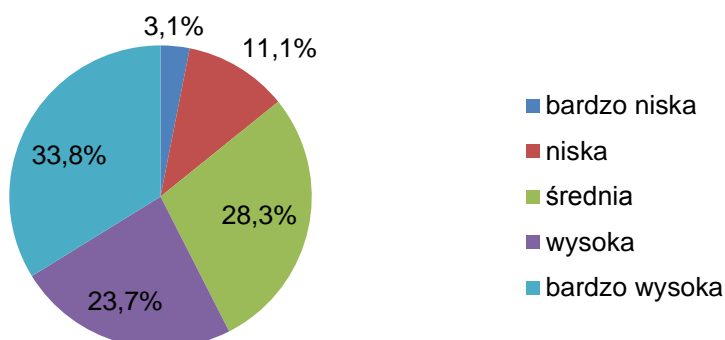
W Gminie Izbica Kujawska dominują gleby o bardzo niskiej (23,0 %), niskiej (32,7 %) oraz średniej (24,7 %) zasobności w potas.



Ryc. 8. Zasobność w potas gleb z terenu Gminy Izbica Kujawska

Źródło: opracowanie własne na podstawie danych OSChR w Bydgoszczy za lata 2017-2020

Przeciętna jest zasobność gleb w magnez. Dominują gleby o bardzo wysokiej (33,8 %) zawartości tego makroelementu jednak nie brakuje gleb o wysokiej i średniej jego zawartości.



Ryc. 9. Zasobność w magnez gleb z terenu Gminy Izbica Kujawska

Źródło: opracowanie własne na podstawie danych OSChR w Bydgoszczy za lata 2017-2020

Zanieczyszczenie gleb potencjalnie może być spowodowane składowaniem substancji niebezpiecznych. W Polsce w latach 60. i 70. ubiegłego wieku nieprzydatne środki ochrony roślin umieszczano w składowiskach. Były to obiekty o różnej konstrukcji zwane mogiłnikami. Rozwiązanie to stworzyło poważne problemy środowiskowe. Duża część mogiłników rozsianych na obszarze całego kraju na przestrzeni dziesiątków lat emitowała do środowiska zgromadzone w nich związki. Jednak zgodnie z danymi prezentowanymi w portalu SIDoM (System Integracji Danych o Mogiłnikach) na terenie Gminy Izbica Kujawska nie funkcjonował mogiłnik.

Na terenie Gminy Izbica Kujawska układ drogowy obsługuje tranzytowe połączenia dlatego występuje zagrożenie dla gleb w tym zakresie. Ponadto gleby opisywanego obszaru są intensywnie użytkowane rolniczo. Niezbędna jest więc prawidłowa gospodarka rolna szczególnie w zakresie stosowania nawozów naturalnych i sztucznych oraz środków ochrony roślin. Niewłaściwe terminy stosowania zabiegów lub źle dobrane ilości nawozów mogą powodować przedostawanie się zanieczyszczeń do gleb i następnie do wód powierzchniowych.

Kujawsko - Pomorski Ośrodek Doradztwa Rolniczego w Minikowie przekazał dane dotyczące realizacji zadań związanych z edukacją rolników:

1. W 2019 r. przeprowadzono szkolenie dotyczące „Zasad wypełniania wniosku o przyznanie płatności bezpośrednich oraz realizacji wymogu zazieleniania”.
2. W 2019 r. zorganizowano szkolenie dotyczące zaleceń dobrej praktyki rolniczej w świetle ustawy Prawo wodne.

2.8. GOSPODARKA ODPADAMI

Na terenie Gminy Izbica Kujawska nie ma zlokalizowanych instalacji komunalnych wymienionych na listach prowadzonych przez Marszałka Województwa Kujawsko - Pomorskiego. Nie funkcjonowały też w okresie sprawozdawczym.

Miejscem zagospodarowania zmieszanych odpadów komunalnych, odpadów zielonych i pozostałości z sortowania odpadów komunalnych przewidzianych do składowania z terenu Gminy Izbica Kujawska był w latach 2019-2020 Regionalny Zakład Utylizacji Odpadów Komunalnych w Machnacu.

Szczegółowe dane dotyczące odbioru i zagospodarowania odpadów komunalnych zostały przedstawione w analizach stanu gospodarki odpadami komunalnymi na terenie Gminy Izbica Kujawska za rok 2019 i 2020. W niniejszym dokumencie nie przedstawiono danych dotyczących gospodarki odpadami zawartych już w corocznie opracowywanych analizach, gdyż byłoby to zbędne powielenie. Podstawowym wskaźnikiem który należy brać pod uwagę przy ocenie prawidłowości systemu gospodarki odpadami są osiągnięte poziomy ekologiczne wymienione poniżej.

Nałożone zadania z zakresu gospodarowania odpadami były realizowane prawidłowo czego wynikiem są osiągnięte poziomy ekologiczne (dotyczą Gminy Izbica Kujawska):

a) poziom recyklingu i przygotowania do ponownego użycia: papieru, metali, tworzyw sztucznych i szkła:

- w roku 2019 - został osiągnięty i wyniósł 47,96 % (przy minimum 40 %),
- w roku 2020 – został osiągnięty i wyniósł 55,49 % (przy minimum 50 %).

b) poziom ograniczenia masy odpadów komunalnych ulegających biodegradacji przekazywanych do składowania:

- w roku 2019 – został osiągnięty i wyniósł 28,61 % (przy maksimum 40 %),
- w roku 2020 - został osiągnięty i wyniósł 19,01 % (przy maksimum 35 %).

c) poziom recyklingu, przygotowania do ponownego użycia i odzysku innymi metodami innych niż niebezpieczne odpadów budowlanych i rozbiórkowych stanowiących odpady komunalne:

- w roku 2019 – został osiągnięty i wyniósł 100 % (przy minimum 60 %),
- w roku 2020 - został osiągnięty i wyniósł 100 % (przy minimum 70 %).

Na terenie Gminy Izbica Kujawska funkcjonuje punkt selektywnej zbiórki odpadów komunalnych (PSZOK) zlokalizowany przy oczyszczalni ścieków w miejscowości Kazimierowo. Do punktu mieszkańcy mogą dostarczać min. zużyte baterie i akumulatory, zużyty sprzęt elektryczny i elektroniczny, meble i inne odpady wielkogabarytowe, odpady budowlane i rozbiórkowe, zużyte opony, folie i worki po nawozach sztucznych oraz popiół.

Przeterminowane leki należy oddawać do specjalnych pojemników mieszczących się w aptekach i punktach aptecznych.

Zużyty sprzęt elektryczny i elektroniczny można oddać podczas zakupu nowego sprzętu tego samego typu w sklepach ze sprzętem elektrycznym i oświetleniowym.

W zakresie szkoleń obejmujących zagadnienia środowiskowe dla pracowników UG i mieszkańców (w zakresie gospodarki odpadowej, unieszkodliwiania azbestu) najważniejsze informacje w tym zakresie przekazywane są za pośrednictwem stron internetowych. Na stronie internetowej Urzędu Gminy Izbica Kujawska udostępnione są informacje o zasadach gospodarowania odpadami komunalnymi (m in. zasady segregacji odpadów, informacje dotyczące PSZOK-u, częstotliwość opróżniania pojemników, informacje o wysokości stawki opłaty „śmieciowej” i sposobie jej uiszczenia, o podmiocie odbierającym odpady) oraz szczegółowy harmonogram odbioru odpadów z poszczególnych miejscowości.

Ponadto w ramach spotkań z mieszkańcami, przekazywane są informacje obejmujące zagadnienia środowiskowe głównie związane z gospodarką odpadami - właściwą segregacją odpadów, potrzebą korzystania z Punktu Selektywnej Zbiórki Odpadów Komunalnych, kompostowaniu odpadów biodegradowalnych, zagospodarowaniu odpadów wielkogabarytowych oraz zużytego sprzętu RTV i AGD. Ponadto wydawane są ulotki, które kierowane są do mieszkańców.

Jak już wcześniej wspomniano, na terenie Gminy Izbica Kujawska nie ma czynnych składowisk odpadów. Zlokalizowane jest natomiast wyłączone z eksploatacji składowisko odpadów komunalnych w Naczachowie. Bazując na informacjach zawartych w dokumentacji budowlanej „Rekultywacji składowiska odpadów komunalnych w Naczachowie” celem jego zamknięcia można przedstawić następujące informacje:

1. Dawne składowisko zlokalizowane jest we wsi Naczachowo. Teren ten znajduje się w odległości około 6 km w kierunku południowo-wschodnim od miasta Izbica Kujawska, w bezpośrednim sąsiedztwie drogi Izbica Kuj. – Błenna. Zlokalizowane zostało na działce nr 30, obręb: Naczachowo.
2. Od strony północnej składowisko sąsiaduje z działką będącą własnością użytkownika. Od strony zachodniej w odległości około 50 m znajdują się

zabudowania gospodarskie, natomiast od strony wschodniej pola i łąki należące do okolicznych gospodarzy. Na obszary te składowisko nie powoduje bezpośredniego oddziaływania.

3. Gminne Składowisko Odpadów Komunalnych w Naczachowie eksploatowane było od roku 1985. Powstało na terenie lokalnych wyrobisk poźwirowych, po uprzednim wyprofilowaniu niecki i uszczelnieniu jej gliną.
4. Całkowita powierzchnia składowiska wynosiła 1,08 ha, z czego na kwaterę wykorzystano powierzchnię 1,04 ha.
5. Wykorzystano około 90 % całkowitej pojemności składowiska.
6. Zgodnie z obowiązującymi przepisami i decyzjami, z dniem 31.12.2009 r. eksploatacja składowiska jako niespełniającego podstawowych wymagań, została zakończona.
7. Decyzją Starosty Włocławskiego Ś.7647-24-4-5/04/10 z dnia 10.05.2010 r. zostały określone ostateczne warunki zamknięcia i rekultywacji składowiska.
8. Monitoring składowiska musi być prowadzony przez okres 30 lat od chwili jego zamknięcia.

Gmina realizuje Uchwałę Nr XXXI/212/13 Rady Gminy i Miasta Izbica Kujawska z dnia 7 listopada 2013 r. w sprawie przyjęcia „Programu Usuwania Wyrobów Zawierających Azbest dla Gminy i Miasta Izbica Kujawska na lata 2013 – 2032”. Zadaniem Programu jest określenie warunków sukcesywnego usuwania wyrobów zawierających azbest. W programie zawarte zostały m.in. ilości wyrobów azbestowych oraz ich rozmieszczenie, które jako zinwentaryzowane umieszczono w Bazie Azbestowej dostępnej pod adresem www.bazaazbestowa.gov.pl. Ponadto w programie określono szacunki jednostkowych kosztów usuwania dachowych pokryć azbestowych i płyt azbestowo - cementowych, oraz propozycje odnośnie udzielania przez samorząd pomocy mieszkańcom w realizacji programu. Efekty realizacji programu są m.in. następujące:

- w 2019 r. unieszkodliwiono 92,819 Mg wyrobów zawierających azbest za kwotę 34 885,09 zł,
- w 2020 r. unieszkodliwiono 81,6 Mg wyrobów zawierających azbest za kwotę 32 519,23 zł.

2.9. ZASOBY PRZYRODNICZE

Administracyjnie lasy Gminy Izbica Kujawska należą do Nadleśnictwa Koło. Istotne zadania lub inwestycje w zakresie gospodarowania zasobami leśnymi i ochrony środowiska w latach 2019-2020:

1. Realizacja Planu Urządzenia Lasu dla Nadleśnictwa Koło na lata 2013-2022.
2. Modernizacja ścieżki archeologiczno - przyrodniczej „Wietrzychowice” - 2019 r., koszt przedsięwzięcia 20 500,00 zł. W ramach Programu priorytetowego edukacja ekologiczna 2019-2020 Nadleśnictwo Koło uzyskało dofinansowanie Wojewódzkiego Funduszu Ochrony Środowiska i Gospodarki Wodnej w Toruniu w formie dotacji na kwotę 14 500,00zł na realizację tego przedsięwzięcia.

Według danych GUS (stan na 31.12.2020 r.) powierzchnia lasów na terenie Gminy wynosi 473,29 ha. Lesistość Gminy wynosi 3,6 %. Lasy publiczne zajmują 376,04 ha, natomiast lasy prywatne 97,25 ha.

Regionalny Dyrektor Ochrony Środowiska w Bydgoszczy w latach 2019-2020 na terenie Gminy Izbica Kujawska nie prowadził prac dotyczących ustanowienia form ochrony przyrody, w tym obszarów Natura 2000 i rezerwatów przyrody.

Na terenie Gminy Izbica Kujawska znajduje się:

1. Obszar Chronionego Krajobrazu Jezioro Modzerowskie o powierzchni 3 123,3 ha. Rzeźba powierzchni terenu charakteryzuje się dużym urozmaiceniem, tak w obrębie samego obszaru, jak również w terenach okolicznych. Wiąże się to głównie z występowaniem młodoglacjalnych form takich jak pagórki morenowe i rynny. Dominantą przestrzenną terenu jest rynna Jeziora Modzerowskiego i Jeziora Długiego wcinająca się w otaczający teren na głębokość ponad 20 m. Głównym elementem hydrograficznym jest Jezioro Modzerowskie wraz z Jeziorem Długim. Stanowią one klasyczny przykład jezior rynnowych i tworzą wraz z położonym w sąsiedztwie Jeziorem Brdowskim (położonym na terenie województwa wielkopolskiego) obszar źródlowy rzeki Noteć. Uzupełnienie sieci wodnej stanowi bogaty system drobnych cieków oraz oczek wodnych. Lasy położone na terenie Obszaru zajmują stosunkowo niewielką powierzchnię - około 242 ha, co stanowi zaledwie 8% całkowitej jego powierzchni. Podstawą utworzenia OChK Jezioro Modzerowskie jest ochrona krajobrazu i naturalnych warunków środowiska przyrodniczego. Rejon stanowi obszar źródliskowy rzeki Noteć. Jezioro Modzerowskie wraz z Jeziorem Długim stanowi bardzo interesujący element morfologiczny i krajobrazowy w tej części województwa kujawsko-pomorskiego. Kompleksy leśne wymagają ścisłej ochrony jako jedne z nielicznie występujących lasów w południowej części województwa. Dane aktów prawnych są dostępne w Centralnym Rejestrze Form Ochrony Przyrody dostępnym na stronie www.crfop.gdos.gov.pl, przy czym ostatnim z wymienionych aktów prawnych jest Uchwała Nr XIV/286/20 Sejmiku Województwa Kujawsko-Pomorskiego z dnia 24 lutego 2020 r. w sprawie Obszaru Chronionego Krajobrazu Jezioro Modzerowskie.
2. Pomnik przyrody, jakim jest drzewo Lipa - *Tilia sp.* (dane wg stanu na lata 2019-2020). Obecnie Uchwałą NR XXX/283/2021 Rady Miejskiej w Izbicy Kujawskiej z dnia 14 maja 2021 r. w sprawie pomników przyrody znajdujących się na terenie Gminy Izbica Kujawska wskazano inny zakres pomników przyrody.
3. Trzy użytki ekologiczne ustanowione Rozporządzeniem Nr 1/2004 Wojewody Kujawsko-Pomorskiego z 19.01.2004 r. w sprawie uznania za użytki ekologiczne:
 - a. Bagno o powierzchni 2,07 ha, w Wólce Komorowskiej,
 - a. Bagno o powierzchni 1,18 ha w Wólce Komorowskiej,
 - b. Bagno o powierzchni 1,12 ha w Wietrzychowicach.

W latach 2019-2020 nie zmieniła się powierzchnia parków, zieleńców i terenów zieleni osiedlowej i wyniosła 3,90 ha na koniec 2020 r.

2.10. POWAŻNE AWARIE PRZEMYSŁOWE

Ustawa Prawo ochrony środowiska definiuje poważną awarię jako zdarzenie, w szczególności emisję, pożar lub eksplozję, powstałe w trakcie procesu przemysłowego, magazynowania lub transportu, w których występuje jedna lub więcej niebezpiecznych substancji, prowadzące do natychmiastowego powstania zagrożenia życia lub zdrowia ludzi lub środowiska lub powstania takiego zagrożenia z opóźnieniem.

Jeśli poważna awaria ma miejsce w zakładzie, określa się ją mianem poważnej awarii przemysłowej. Zakładem stwarzającym zagrożenie wystąpienia poważnej awarii przemysłowej jest zakład o zwiększonym ryzyku wystąpienia poważnej awarii przemysłowej lub zakład o dużym ryzyku wystąpienia poważnej awarii przemysłowej, o których mowa w art. 248 ust. 1 Ustawy Prawo ochrony środowiska.

Zakład stwarzający zagrożenie wystąpienia poważnej awarii przemysłowej, zwanej dalej „awarią przemysłową”, w zależności od rodzaju, kategorii i ilości substancji niebezpiecznej znajdującej się w zakładzie uznaje się za zakład o zwiększonym ryzyku wystąpienia awarii, zwany dalej „zakładem o zwiększonym ryzyku”, albo za zakład o dużym ryzyku wystąpienia awarii, zwany dalej „zakładem o dużym ryzyku”.

Rejestr zakładów ZDR (Zakładów Dużego Ryzyka) i ZZR (Zakładów Zwiększonego Ryzyka) prowadzony jest przez WIOŚ w Bydgoszczy. W latach 2019-2020 na terenie Gminy Izbica Kujawska nie było zlokalizowanych zakładów dużego ryzyka ZDR lub zakładów zwiększonego ryzyka ZZR wystąpienia poważnej awarii przemysłowej. Nie odnotowano również zdarzeń o znamionach poważnej awarii przemysłowej.

Na terenie Gminy Izbica Kujawska możliwe jest wystąpienie innych poważnych zdarzeń stanowiących zagrożenie dla środowiska. Jednak według danych przedstawionych przez Komendę Powiatową Państwowej Straży Pożarnej we Włocławku w latach 2019-2020 zaistniałe zdarzenia dotyczyły typowych działań polegających na usuwaniu plam substancji ropopochodnych z jezdni, powstałych na skutek wypadków, kolizji i wad technicznych pojazdów. Nie odnotowano działań związanych z zagrożeniami środowiska, zagrożeniami ekologicznymi, nie występowały poważne wypadki samochodowe, w których dochodziłoby do wycieków niebezpiecznych substancji. Nie odnotowano zdarzeń związanych z uwolnieniem toksycznych środków przemysłowych, uszkodzeniami rurociągów przesyłowych czy rozszczelnieniem cystern.

3. ZADANIA ZREALIZOWANE NA TERENIE GMINY IZBICA KUJAWSKA W OKRESIE OD 1 STYCZNIA 2019 R. DO 31 GRUDNIA 2020 R.

Poniżej przedstawiono najważniejsze zadania realizowane w latach 2019-2020. Wymieniono zadania zrealizowane przez Gminę Izbica Kujawska oraz inne podmioty działające na tym terenie. Wskazano rok i koszt realizacji.

Należy podkreślić, że wskazano najważniejsze pozytywne oddziaływania. Trzeba mieć na uwadze, że w zależności od stopnia szczegółowości można te oddziaływania uszczegółwić. Przykładowo modernizacja dróg ma pozytywny wpływ na obniżenie poziomu hałasu (modernizacja nawierzchni), zmniejszenie emisji zanieczyszczeń komunikacyjnych (mniejsze pylenie z nawierzchni, mniejsze zużycie paliwa poprzez zmianę organizacji ruchu), kształtowanie zasobów wodnych (wykonane odwodnienia) czy poprawę bezpieczeństwa ruchu wszystkich użytkowników ruchu (np. budowa poboczy dla pieszych i rowerzystów czy odrębnych ciągów pieszo-rowerowych). Zadania prowadzone są na różnych szczeblach zarządców dróg.

W odniesieniu do gospodarowania odpadami komunalnymi w latach 2019-2020 Gmina Izbica Kujawska zrealizowała zadania polegające na osiągnięciu wymaganych poziomów ekologicznych:

1. Osiągnięcie wymaganego w poziomie ograniczenia masy odpadów komunalnych ulegających biodegradacji przekazywanych do składowania w latach 2019-2020.
2. Osiągnięcie wymaganego poziomu recyklingu i przygotowania do ponownego użycia papieru, metali, tworzyw sztucznych i szkła w latach 2019-2020.
3. Osiągnięcie wymaganego w poziomie recyklingu, przygotowania do ponownego użycia i odzysku innymi metodami innych niż niebezpieczne odpady budowlanych i rozbiórkowych stanowiących odpady komunalne w latach 2019-2020.

W ramach ochrony gleb i zasobów geologicznych warto zwrócić uwagę na uwzględnianie zapisów dotyczących zasobów geologicznych i gleb, zawartych w studium uwarunkowań i kierunków zagospodarowania przestrzennego oraz miejscowych planach zagospodarowania przestrzennego podczas wydawania decyzji administracyjnych. Respektowanie zapisów sprzyja prawidłowemu rozwojowi opisywanego obszaru z uwzględnieniem posiadanych zasobów geologicznych i gleb. W związku z takimi działaniami nie ponoszono kosztów inwestycyjnych, a jedynie koszty administracyjne w ramach prowadzonej działalności.

Na bieżąco prowadzona jest edukacja ekologiczna czego przykładem jest udział uczniów w akcji „sprzątanie świata”, w konkursach „czyste powietrze wokół nas”, cykl lekcji „bądź eko”. W zakresie gospodarki odpadami udzielane są wskazówki w zakresie segregacji odpadów, ulotki informacyjne dotyczące zakazu spalania w przydomowych kotłowniach.

Tabela 8. Zestawienie zadań z zakresu ochrony środowiska na terenie Gminy Izbica Kujawska zrealizowanych w latach 2019-2020

Lp.	Nazwa zadania szczegółowego w ramach przedstawionych poniżej obszarów interwencji	Rok realizacji 2019, 2020, razem	Koszt (zł)	Podmiot realizujący
OCHRONA KLIMATU I JAKOŚCI POWIETRZA				
1.	Termomodernizacja częściowa budynku Szkoły Podstawowej nr 2 w Izbicy Kujawskiej	2019	241 389,05	Realizacja: Gmina Izbica Kujawska
2.	Modernizacja budynku mieszkalnego w obrębie ewidencyjnym miasto Izbica Kujawska, ul. Słubickiego 4 (dokumentacja)	2019	2 000,00	Realizacja: Gmina Izbica Kujawska
3.	Modernizacja remiz strażackich w Gminie Izbica Kujawska	2019	52 414,28	Realizacja: Gmina Izbica Kujawska
4.	Modernizacja remizy OSP Świętosławice	2019	26 999,54	Realizacja: Gmina Izbica Kujawska
5.	Opracowanie dokumentacji i termomodernizacja częściowa budynku remizy Ochotniczej Straży Pożarnej w Izbicy Kujawskiej wraz z remontem istniejących schodów zewnętrznych	2019	125 669,46	Realizacja: Gmina Izbica Kujawska
6.	Opracowanie dokumentacji oraz modernizacja i wyposażenie budynku byłej wikliniarni w Izbicy Kujawskiej	2019	7 380,00	Realizacja: Gmina Izbica Kujawska
7.	Modernizacja świetlic wiejskich w miejscowości Skarbanowo i Augustynowo	2019	12 899,60	Realizacja: Gmina Izbica Kujawska
8.	Opracowanie dokumentacji projektowej oraz modernizacja i wyposażenie pomieszczeń OSP w Mchówku na rzecz ich wykorzystania jako świetlice wiejskie - miejsca aktywizacji i integracji społecznej	2019-2020	2019 - 20 760,00 2020 – 132 301,22	Realizacja: Gmina Izbica Kujawska
9.	Modernizacja budynku socjalno – kulturalnego przy ul. Narutowicza 63 w Izbicy Kujawskiej (dokumentacja)	2019	10 868,00	Realizacja: Gmina Izbica Kujawska
10.	Podniesienie jakości usług kulturalnych poprzez	2019	491 454,55	Realizacja: Gmina Izbica Kujawska

Lp.	Nazwa zadania szczegółowego w ramach przedstawionych poniżej obszarów interwencji	Rok realizacji 2019, 2020, razem	Koszt (zł)	Podmiot realizujący
	wyposażenie Miejsko-Gminnego Ośrodka Kultury w Izbicy Kujawskiej			
11.	Montaż instalacji fotowoltaicznych na terenie gminy Izbica Kujawska II edycja	2020	1 287 754,37	Realizacja: Gmina Izbica Kujawska
12.	Montaż instalacji fotowoltaicznych na terenie gminy Izbica Kujawska – edycja III (dokumentacja)	2020	6 765,00	Realizacja: Gmina Izbica Kujawska
13.	Opracowanie dokumentacji projektowej na przebudowę kotłowni węglowej na kotłownię gazową w istniejącym budynku Szkoły Podstawowej w miejscowości Błenna wraz z instalacją towarzyszącą oraz budowa instalacji gazowej na gaz płynny wraz z podziemną instalacją zbiornikową na działce nr ewidencyjny 226 obręb ewidencyjny Błenna	2020	1 000,00	Realizacja: Gmina Izbica Kujawska
14.	Modernizacja i wymiana instalacji elektrycznej w pomieszczeniach kuchni SP nr 1	2020	21 821,15	Realizacja: Gmina Izbica Kujawska
15.	Zakup pieca konwekcyjnego	2020	18 963,32	Realizacja: Gmina Izbica Kujawska
16.	Zmiana sposobu użytkowania, remont i przebudowa budynku po byłej Szkole Podstawowej w Szczkowie na potrzeby publicznego Dziennego Domu Pomocy oraz Centrum Usług Środowiskowych	2020	493 335,88	Realizacja: Gmina Izbica Kujawska
17.	Modernizacja i wyposażenie pomieszczeń OSP w Błennie oraz w Świszewach, na rzecz ich wykorzystania jako świetlice wiejskie – miejsce aktywizacji i integracji społecznej	2020	137 718,32	Realizacja: Gmina Izbica Kujawska
18.	Opracowanie dokumentacji projektowej na rozbudowę, przebudowę oraz remont części	2020	29 987,00	Realizacja: Gmina Izbica Kujawska

Lp.	Nazwa zadania szczegółowego w ramach przedstawionych poniżej obszarów interwencji	Rok realizacji 2019, 2020, razem	Koszt (zł)	Podmiot realizujący
	pomieszczeń Miejsko – Gminnego Centrum Kultury w Izbicy Kujawskiej wraz ze zmianą sposobu użytkowania			
19.	Modernizacja remizy OSP Świętosławice	2020	9 550,34	Realizacja: Gmina Izbica Kujawska
ZAGROŻENIE HAŁASEM				
20.	Budowa zatoki autobusowej przy SP nr 2 w Izbicy Kujawskiej	2019	48 991,88	Realizacja: Gmina Izbica Kujawska
21.	Budowa parkingu dla samochodów osobowych wraz z niezbędną infrastrukturą techniczną na działce o numerze ewidencyjnym 51, obręb ewidencyjny Błenna	2019	324 652,82	Realizacja: Gmina Izbica Kujawska
22.	Opracowanie dokumentacji i przebudowa drogi w miejscowości Rogózki	2019-2020	2019 - 19 738,50 2020 - 495 215,97	Realizacja: Gmina Izbica Kujawska
23.	Opracowanie dokumentacji na przebudowę dróg gminnych nr 191247C Szczkówek – Kazanki, nr 191206C Szczkówek – Ciepłiny, nr 191250C Szczkówek – Szczkowo	2019-2020	2019 - 8 752,90 2020 – 20 869,00	Realizacja: Gmina Izbica Kujawska
24.	Opracowanie dokumentacji projektowej i przebudowa drogi gminnej nr 191228C Mieczysławowo – Nowa Wieś – etap I	2019	6 585,00	Realizacja: Gmina Izbica Kujawska
25.	Opracowanie dokumentacji i przebudowa drogi w miejscowości Błenna	2019	5 650,00	Realizacja: Gmina Izbica Kujawska
26.	Opracowanie dokumentacji projektowej oraz przebudowa przepustu drogowego w miejscowości Świętosławice	2019	11 168,80	Realizacja: Gmina Izbica Kujawska
27.	Opracowanie dokumentacji projektowej na przebudowę drogi gminnej nr 19225C Modzerowo - Lelechowo	2019	8 880,00	Realizacja: Gmina Izbica Kujawska
28.	Opracowanie dokumentacji projektowej na	2019-2020	2019 - 4 046,70	Realizacja: Gmina Izbica Kujawska

Lp.	Nazwa zadania szczegółowego w ramach przedstawionych poniżej obszarów interwencji	Rok realizacji 2019, 2020, razem	Koszt (zł)	Podmiot realizujący
	przebudowę ciągu dróg gminnych w skład którego wchodzi droga nr 191233C Chotel – Skarbanowo – gr. gminy (Janowo) i droga nr 191232C Skarbanowo – gr. gminy (Lubomin)		2020 - 28 310,50	
29.	Opracowanie dokumentacji projektowej na przebudowę drogi gminnej nr 191222C Komorowo – Wólka Komorowska	2019-2020	2019 - 3 344,20 2020 - 7 564,50	Realizacja: Gmina Izbica Kujawska
30.	Opracowanie dokumentacji projektowej na przebudowę drogi gminnej nr 191218C Hulanka – gr. gminy – Kozjaty i jej przebudowa	2019-2020	2019 - 5 554,98 2020 - 500 070,84	Realizacja: Gmina Izbica Kujawska
31.	Opracowanie dokumentacji projektowej na przebudowę drogi gminnej nr 191247C Szczkówek - Kazanki	2019	1 726,50	Realizacja: Gmina Izbica Kujawska
32.	Opracowanie dokumentacji projektowej na przebudowę drogi gminnej nr 191708C ul. Kościelnej w Izbicy Kujawskiej i jej przebudowa	2019-2020	2019 - 14 140,05 2020 - 893 111,01	Realizacja: Gmina Izbica Kujawska
33.	Opracowanie dokumentacji projektowej na przebudowę drogi gminnej nr 191718C ul. Szkolnej w Izbicy Kujawskiej i jej przebudowa	2019-2020	2019 - 10 694,64 2020 - 374 825,47	Realizacja: Gmina Izbica Kujawska
34.	Opracowanie dokumentacji projektowej na przebudowę drogi gminnej nr 191720C ul. Gen. Słubickiego w Izbicy Kujawskiej i jej przebudowa	2019-2020	2019 - 7 380,00 2020 - 394 919,01	Realizacja: Gmina Izbica Kujawska
35.	Opracowanie dokumentacji projektowej na przebudowę drogi w miejscowości Błenna B	2019	11 849,50	Realizacja: Gmina Izbica Kujawska
36.	Opracowanie dokumentacji projektowej na rozbudowę dróg gminnych na osiedlu Morele w Izbicy Kujawskiej	2019-2020	2019 - 1 950,00 2020 - 42 500,00	Realizacja: Gmina Izbica Kujawska
37.	Przebudowa drogi gminnej nr 191241C	2019	290 383,17	Realizacja: Gmina Izbica Kujawska

Lp.	Nazwa zadania szczegółowego w ramach przedstawionych poniżej obszarów interwencji	Rok realizacji 2019, 2020, razem	Koszt (zł)	Podmiot realizujący
	Gogoły - Rogózki			
38.	Przebudowa odcinka drogi gminnej nr 191208C Chociszewo – Słubin (etap II)	2019	277 004,59	Realizacja: Gmina Izbica Kujawska
39.	Rozbudowa ciągu dróg gminnych w skład którego wchodzi droga nr 191713C ul. Polna w Izbicy Kujawskiej i droga nr 191201C Augustynowo – Zdrojówka wraz z budową kanalizacji deszczowej	2019	1 367 848,67	Realizacja: Gmina Izbica Kujawska
40.	Przebudowa drogi gminnej nr 191203C Sokołowo – Pasieka	2019	933 660,65	Realizacja: Gmina Izbica Kujawska
41.	Opracowanie dokumentacji projektowej na przebudowę drogi nr 191201C Augustynowo - Zdrojówka	2020	8 115,00	Realizacja: Gmina Izbica Kujawska
42.	Opracowanie dokumentacji projektowej na przebudowę drogi nr 191207C Ciepłiny - Cieplinki	2020	1 200,00	Realizacja: Gmina Izbica Kujawska
POLA ELEKTROMAGNETYCZNE				
43.	Monitoring pól elektromagnetycznych na terenie Gminy Izbica Kujawska	2019-2020	koszty administracyjne WIOŚ / GIOŚ	Realizacja: Główny Inspektor Ochrony Środowiska, Regionalny Wydział Monitoringu Środowiska w Bydgoszczy, Wojewódzki Inspektor Ochrony Środowiska w Bydgoszczy
GOSPODAROWANIE WODAMI / GOSPODARKA WODNO – ŚCIEKOWA				
44.	Budowa sieci wodociągowej w miejscowości Grochowiska na działkach o numerach 293, 308, 330, 335, 336, 337, 339, 390 i 417, obręb ewidencyjny Grochowiska Kolonia	2019	78 367,62	Realizacja: Gmina Izbica Kujawska
45.	Opracowanie dokumentacji projektowej i budowa sieci wodociągowej w sołectwie Augustynowo	2019	25 991,16	Realizacja: Gmina Izbica Kujawska
46.	Opracowanie dokumentacji projektowej i budowa	2019	6 735,00	Realizacja: Gmina Izbica Kujawska

Lp.	Nazwa zadania szczegółowego w ramach przedstawionych poniżej obszarów interwencji	Rok realizacji 2019, 2020, razem	Koszt (zł)	Podmiot realizujący
	sieci wodociągowej w sołectwie Józefowo			
47.	Przebudowa i rozbudowa stacji uzdatniania wody w miejscowości Wietrzychowice położonej na działce o numerze ewidencyjnym 93/6 obręb ewidencyjny Wietrzychowice	2019-2020	2019 - 821 334,02 2020 – 2 071 761,52	Realizacja: Gmina Izbica Kujawska
48.	Modernizacja przyłącza i sieci kanalizacji sanitarnej w budynku SP nr 1 w Izbicy Kujawskiej	2019	22 500,00	Realizacja: Gmina Izbica Kujawska
49.	Opracowanie dokumentacji projektowej na budowę oczyszczalni ścieków wraz z niezbędną infrastrukturą techniczną na działce o numerze ewidencyjnym 226, obręb ewidencyjny Błenna	2019	20 554,30	Realizacja: Gmina Izbica Kujawska
50.	Opracowanie dokumentacji projektowej na budowę sieci kanalizacji sanitarnej i deszczowej wraz z infrastrukturą towarzyszącą oraz wymiana sieci wodociągowej z rur AC na PVC w ulicach Wesoła, Kwiatowa, Przedmiejska, Tymieniecka w Izbicy Kujawskiej	2019-2020	2019 - 1 950,00 2020 – 50 177,90	Realizacja: Gmina Izbica Kujawska
51.	Budowa sieci kanalizacji sanitarnej w ul. Polnej w Izbicy Kuj. oraz sieci kanalizacji sanitarnej wraz z przepompownią i kolektorem tłocznym w drodze gminnej Augustynowo - Zdrojówka	2019	781 560,38	Realizacja: Gmina Izbica Kujawska
52.	Dotacja celowa z budżetu do budowy przydomowych oczyszczalni ścieków	2019	59 059,14	Realizacja: Gmina Izbica Kujawska
53.	Utrzymanie systemu kanalizacyjnego na terenie miasta	2019-2020	2019 - 49 314,00 2020 – 49 182,79	Realizacja: Gmina Izbica Kujawska
54.	Zakup pompy do przepompowni przy ul. Zielonej	2019	2 630,48	Realizacja: Gmina Izbica Kujawska
55.	Dofinansowanie do budowy przydomowych oczyszczalni ścieków - z dotacji	2019-2020	2019 - 59 059,14 2020 - 49 182,79	Realizacja: Gmina Izbica Kujawska

Lp.	Nazwa zadania szczegółowego w ramach przedstawionych poniżej obszarów interwencji	Rok realizacji 2019, 2020, razem	Koszt (zł)	Podmiot realizujący
	skorzystało 24 beneficjentów w 2019 r. oraz 10 beneficjentów w 2020 r.			
56.	Opracowanie analizy ryzyka ujęcia wody dla SUW w Wietrzychowicach	2020	11 070,00	Realizacja: Gmina Izbica Kujawska
57.	Budowa sieci kanalizacji sanitarnej Dn150 w drodze gminnej ul. Augustowskiej w Izbicy Kujawskiej	2020	8 000,00	Realizacja: Gmina Izbica Kujawska
58.	Opracowanie dokumentacji projektowej na budowę sieci wodociągowej, sieci kanalizacji sanitarnej i deszczowej w rejonie ul. Polnej i ul. Rolniczej w Izbicy Kujawskiej oraz sieci kanalizacji sanitarnej w części wsi Augustynowo od strony ulicy Polnej w Izbicy Kujawskiej	2020	49 200,00	Realizacja: Gmina Izbica Kujawska
ZASOBY GEOLOGICZNE I GLEBY				
59.	Prowadzenie postępowań administracyjnych w sprawie wydania koncesji na wydobywanie kopalin – w okresie sprawozdawczym Starosta Włocławski nie wydał żadnej decyzji	2019-2020	koszty administracyjne	Realizacja: Powiat Włocławski
60.	Prowadzenie postępowań administracyjnych w sprawie wydania decyzji uznających rekultywację za zakończoną – w okresie sprawozdawczym Starosta Włocławski nie wydał żadnej decyzji	2019-2020	koszty administracyjne	Realizacja: Powiat Włocławski
61.	Przeprowadzenie szkoleń dla rolników w zakresie prawidłowej gospodarki rolnej	2019-2020	działalność statutowa	Realizacja: Kujawsko - Pomorski Ośrodek Doradztwa Rolniczego w Minikowie
62.	Modernizacja terenu przy budynku SP w Błennie	2019	18 752,11	Realizacja: Gmina Izbica Kujawska
63.	Ogrodzenie placu sportowo – rekreacyjnego przy SP Błenna	2019	94 833,00	Realizacja: Gmina Izbica Kujawska
64.	Budowa małej infrastruktury sportowo –	2019	140 940,60	Realizacja: Gmina Izbica Kujawska

Lp.	Nazwa zadania szczegółowego w ramach przedstawionych poniżej obszarów interwencji	Rok realizacji 2019, 2020, razem	Koszt (zł)	Podmiot realizujący
	rekreacyjnej o charakterze wielopokoleniowym – Otwarte Strefy Aktywności (OSA)			
65.	Plany zagospodarowania przestrzennego, w tym m.in. zapłata za opracowanie projektów decyzji o warunkach zabudowy i ustalenia lokalizacji inwestycji celu publicznego oraz opłata za przegląd i opracowanie projektu planu utworzenia aglomeracji	2019-2020	2019 - 27 236,14 2020 - 38 877,53	Realizacja: Gmina Izbica Kujawska
GOSPODARKA ODPADAMI				
66.	Usługi związane z wywozem nieczystości stałych z terenu miasta i gminy	2019-2020	2019 - 1 098 075,96 2020 - 1 552 620,10	Realizacja: Gmina Izbica Kujawska
67.	Oczyszczanie miast i wsi, w tym m.in. wywóz nieczystości stałych z koszy na terenie miasta oraz sprzątnięcie ulic, dróg, terenów miejskich	2019-2020	2019 - 109 245,82 2020 - 103 796,25	Realizacja: Gmina Izbica Kujawska
68.	Zapłata za wykonanie analizy i pobór próbek wód podziemnych w miejscowości Naczachowo	2019-2020	2019 - 2 140,20 2019 - 1 350,00	Realizacja: Gmina Izbica Kujawska
69.	Wykonanie analizy i pobór próbek wód podziemnych w miejscowości Naczachowo - za analizę makroelementów	2019-2020	2019 - 2 140,20 2020 - 4 459,50	Realizacja: Gmina Izbica Kujawska
70.	Demontaż, transport unieszkodliwianie wyrobów zawierających azbest z terenu Gminy Izbica Kujawska	2019-2020	2019 - 34 885,09 2020 - 32 519,23	Realizacja: Gmina Izbica Kujawska
71.	Odbiór i zagospodarowanie odpadów pochodzących z działalności rolniczej z terenu Gminy Izbica Kujawska	2020	26 990,00	Realizacja: Gmina Izbica Kujawska
ZASOBY PRZYRODNICZE				
72.	Utrzymanie zieleni w miastach i gminach, w tym m.in. utrzymanie zieleni i zagospodarowanie terenów zielonych, zakup materiałów	2019-2020	2019 - 67 724,45 2020 - 63 629,31	Realizacja: Gmina Izbica Kujawska

Lp.	Nazwa zadania szczegółowego w ramach przedstawionych poniżej obszarów interwencji	Rok realizacji 2019, 2020, razem	Koszt (zł)	Podmiot realizujący
	i wyposażenia: zestawów kwiatowych, środków ochrony roślin, nawozów			
73.	Schroniska dla zwierząt, w tym m.in. zapłata za opiekę nad zwierzętami przebywającymi w schroniskach oraz za odłów i transport psów do schroniska	2019-2020	2019 - 40 840,00 2020 - 16 156,00	Realizacja: Gmina Izbica Kujawska
74.	Zakup ciągnika	2019	100 917,50	Realizacja: Gmina Izbica Kujawska
75.	Modernizacja zespołu pomostów rekreacyjnych w miejscowości Długie	2019	25 871,17	Realizacja: Gmina Izbica Kujawska
76.	Zakup traktora – kosiarki z przyczepą	2019	12 999,00	Realizacja: Gmina Izbica Kujawska
77.	Zakup przyczepy do ciągnika	2020	17 956,50	Realizacja: Gmina Izbica Kujawska
78.	Realizacja Planu Urządzenia Lasu dla Nadleśnictwa Koło na lata 2013-2022	cały okres sprawozdawczy	w ramach działań statutowych	Realizacja: Nadleśnictwo Koło
POWAŻNE AWARIE PRZEMYSŁOWE				
79.	Prowadzenie rejestru zakładów dużego i zwiększonego ryzyka wystąpienia poważnej awarii przemysłowej	2019-2020	koszty administracyjne WIOŚ	Realizacja: Wojewódzki Inspektor Ochrony Środowiska w Bydgoszczy W Gminie nie ma zakładów ZDR i ZZR
80.	Prowadzenie rejestru poważnych awarii przemysłowych	2019-2020	koszty administracyjne WIOŚ	Realizacja: Wojewódzki Inspektor Ochrony Środowiska w Bydgoszczy Nie wystąpiły poważne awarie przemysłowe
81.	Dział 754 Bezpieczeństwo publiczne i ochrona przeciwpożarowa, w tym m.in. utrzymanie, wyposażenie i szkolenia OSP	2019-2020	2019 - 478 454,29 2020 - 379 269,20	Realizacja: Gmina Izbica Kujawska
82.	Dofinansowanie zakupu pojazdu służbowego osobowego SUV wersji oznakowanej dla policjantów pełniących służbę w gminie	2020	58 149,00	Realizacja: Gmina Izbica Kujawska

Opracowano na podstawie: danych uzyskanych w czasie ankietyzacji, a także na podstawie: Zarządzenia Nr 144/2020 Burmistrza Izbicy Kujawskiej z dnia 2 marca 2020 r. w sprawie sprawozdania z wykonania budżetu Gminy Izbica Kujawska za 2019 rok. oraz Zarządzenia Nr 282/2021 Burmistrza Izbicy Kujawskiej z dnia 10 marca 2021 r. w sprawie sprawozdania z wykonania budżetu Gminy Izbica Kujawska za 2020 rok. W sprawozdaniach znajdują się szczegółowe informacje dotyczące zrealizowanych zadań.

4. ANALIZA WYDATKÓW BUDŻETOWYCH GMINY IZBICA KUJAWSKA W KONTEKŚCIE OCHRONY ŚRODOWISKA

Analiza wydatków Gminy Izbica Kujawska w przekroju lat 2019-2020 z uwzględnieniem wydatków w Dziale 900 - Gospodarka komunalna i ochrona środowiska w ujęciu kwotowym została przedstawiona w formie tabelarycznej.

Tabela 9. Wydatki w poszczególnych działach budżetowych w latach 2019-2020

Wyszczególnienie wydatków w poszczególnych latach	Wielkość wydatków w poszczególnych latach (zł)	
	2019	2020
Dział 010 - Rolnictwo i łowiectwo	1 110 139,25	991 055,73
Dział 400 - Wytwarzanie i zaopatrywanie w energię elektryczną, gaz i wodę	1 001 334,02	3 500 101,37
Dział 600 - Transport i łączność	4 085 170,11	3 284 716,85
Dział 700 - Gospodarka mieszkaniowa	27 317,00	25 317,00
Dział 710 - Działalność usługowa	27 736,14	39 377,53
Dział 720 - Informatyka	9 600,00	9 600,00
Dział 750 - Administracja publiczna	3 204 321,04	3 410 353,20
Dział 751 - Urzędy naczelnych organów władzy państwowej, kontroli i ochrony prawa oraz sądownictwa	64 734,26	72 692,00
Dział 754 - Bezpieczeństwo publiczne i ochrona przeciwpożarowa	478 454,29	379 269,20
Dział 757 – Obsługa długu publicznego	331 839,82	318 172,97
Dział 758 – Różne rozliczenia	125 962,00	0,00
Dział 801 - Oświata i wychowanie	10 315 283,45	10 365 078,70
Dział 851 – Ochrona zdrowia	135 292,70	132 940,97
Dział 852 - Pomoc społeczna	1 835 981,26	2 340 173,14
Dział 853 – Pozostałe zadania w zakresie polityki społecznej	9 840,00	18 650,80
Dział 854 - Edukacyjna opieka wychowawcza	848 066,09	977 351,36
Dział 855 - Rodzina	10 460 422,76	11 917 239,46
Dział 900 - Gospodarka komunalna i ochrona środowiska	3 167 428,26	2 802 969,80
Dział 921 - Kultura i ochrona dziedzictwa narodowego	1 508 086,38	1 079 328,87
Dział 926 - Kultura fizyczna	332 597,49	263 559,86
ogółem	39 079 606,32	41 927 948,81

Źródło: opracowanie własne na podstawie sprawozdań z budżetu Gminy Izbica Kujawska i danych GUS

Wydatki budżetowe Gminy Izbica Kujawska w roku 2019 wyniosły 39,080 mln zł, by w kolejnym roku wzrosnąć do 41,928 mln zł.

W tym czasie wydatki w Dziale 900 - Gospodarka komunalna i ochrona środowiska zmniejszyły się – z 3,167 mln zł w 2019 r. do 2,803 zł w 2020 r. co oznacza, że udział tych wydatków w ogóle wydatków zmniejszył się 8,1 % do 6,7 %.

5. ANALIZA SPÓJNOŚCI ZADAŃ WYZNACZONYCH DO REALIZACJI W GMINNYM PROGRAMIE OCHRONY ŚRODOWISKA Z ZADANIAMI WYZNACZONYMI W POWIATOWYM PROGRAMIE OCHRONY ŚRODOWISKA

W okresie sprawozdawczym czyli w latach 2019-2020 na poziomie powiatowym realizowano „Program Ochrony Środowiska dla Powiatu Włocławskiego na lata 2016 – 2019 z perspektywą na lata 2020 - 2024”.

Analiza spójności zadań wyznaczonych do realizacji w gminnym programie ochrony środowiska z zadaniami wyznaczonymi w powiatowym programie ochrony środowiska:

- co do zasady zadania przewidziane w obu programach ochrony środowiska są ze sobą spójne ze względu na zamierzony efekt jakim jest poprawa jakości środowiska,
- widoczne są rozbieżności w sposobie zapisu poszczególnych zadań jednak wskazany brak spójności w sposobie zapisu poszczególnych zadań nie wynika z tego, że zadania się wykluczają, ale z istoty problemów występujących w obu jednostkach i możliwościach realizacji poszczególnych zadań,
- występują różnice w zakresie układu treści czy objętości dokumentów, jednak zakres tematyczny jest podobny, ukierunkowany np. na rozwój infrastruktury dla środowiska.

Ogólnie należy stwierdzić, że wszystkie analizowane dokumenty mają na celu ochronę środowiska i poszczególnych jego komponentów, dlatego treść i zgodność tych dokumentów biorąc pod uwagę spójność zapisów należy ocenić pozytywnie.

6. OPIS BARIER W REALIZACJI ZADAŃ

Analiza wykonania zadań pozwala na stwierdzenie, że podstawowymi barierami w realizacji zadań przewidzianych w programie ochrony środowiska są:

- bariery finansowe – spowodowane niewystarczającą ilością środków finansowych na realizację zadań z zakresu ochrony środowiska,
- bariery związane z niewystarczającą świadomością ekologiczną – wynikające z braku wiedzy i pełnego przekonania o potrzebie ochrony środowiska przez poszczególne podmioty i mieszkańców, istnieje przekonanie, że np. oszczędzanie wody czy segregowanie odpadów w skali pojedynczego gospodarstwa domowego nie przyniesie oczekiwanych rezultatów,
- bariery prawne – każde zadanie jakie mogłoby być realizowane w zakresie ochrony środowiska musi być zgodne z obowiązującym prawem (np. z zakresu strategicznych ocen oddziaływania przedsięwzięć na środowisko), co w związku z mnogością interpretacji prawnych przepisów może powodować długotrwałą realizację niektórych zadań bądź niespójność działań podejmowanych przez różne podmioty,
- bariery wynikające ze zmienności przepisów – co związane jest choćby z faktem szybko zmieniającego się prawa w zakresie sposobów segregacji odpadów (nowe rozporządzenie), które np. dla mieszkańców może być niejasne.

7. TABELA WSKAŹNIKÓW UWZGLĘDNIONYCH NA POTRZEBY OCENY STOPNIA REALIZACJI ZADAŃ Z ZAKRESU OCHRONY ŚRODOWISKA

Poniżej, w formie tabeli przedstawiono wartości poszczególnych wskaźników w latach 2019-2020.

Tabela 10. Lista wskaźników monitorowania stopnia realizacji wdrażania programu ochrony środowiska w latach 2019-2020

Lp.	Wskaźniki	2019	2020
Ochrona klimatu i jakości powietrza			
1.	Klasa jakości powietrza pod kątem spełnienia kryteriów ustanowionych w celu ochrony zdrowia ludzi, gdzie w ocenie uwzględnia się parametry wymienione poniżej:	klasa:	klasa:
	dwutlenek siarki (SO ₂),	A	A
	dwutlenek azotu (NO ₂),	A	A
	tlenek węgla (CO),	A	A
	benzen (C ₆ H ₆),	A	A
	ozon (O ₃),	A (D2)	A (D2)
	pył PM10,	C	C
	pył PM2,5,	A/C1	A/A1
	benzo(a)piren (B(a)P) w pyłe PM10, metale ciężkie: ołów (Pb), arsen (As), kadm (Cd) i nikiel (Ni) w pyłe PM10.	C A	C A
2.	Klasa jakości powietrza pod kątem spełnienia kryteriów odniesionych do ochrony roślin, gdzie w ocenie uwzględnia się:	klasa:	klasa:
	dwutlenek siarki (SO ₂),	A	A
	tlenki azotu (NO _x),	A	A
	ozon (O ₃)	A (D2)	A (D2)
3.	Odsetek ludności korzystającej z sieci gazowej ogółem (%)	1,4	1,6
Zagrożenia hałasem			
4.	Czy notowano przekroczenia dopuszczalnych poziomów hałasu?	brak badań	brak badań
5.	Ścieżki rowerowe (drogi dla rowerów) ogółem (km)	1,0	1,0

Lp.	Wskaźniki	2019	2020
Pola elektromagnetyczne			
6.	Wynik pomiaru poziomu pól elektromagnetycznych (w 2019 r. w Izbicy Kujawskiej przy ulicy Kościelnej 24, wartość 0,22 V/m, czyli znacznie poniżej normy)	brak przekroczeń	brak badań
Zasoby wodne			
7.	Stan wód powierzchniowych badanych Jednolitych Części Wód Powierzchniowych	zły	zły
8.	Stan chemiczny Jednolitych Części Wód Podziemnych o numerach 47 i 62	2019 – w obu przypadkach dobry 2020 – brak oceny	
9.	Stan ilościowy Jednolitych Części Wód Podziemnych	2019 – dobry dla JCWPd nr 47, a słaby dla JCWPd nr 62, 2020 – brak oceny	
10.	Klasyfikacja stanu wód podziemnych monitorowanych na terenie Gminy Izbica Kujawska przez PIG-PIB	brak oceny	brak oceny
Gospodarka wodno – ściekowa i gospodarowanie wodami			
11.	Zużycie wody w gospodarstwach domowych na jednego mieszkańca (m ³)	35,2	34,9
12.	Odsetek budynków mieszkalny podłączonych do sieci wodociągowej (%)	91,5	92,6
13.	Długość czynnej sieci wodociągowej rozdzielczej (km)	201,0	201,0
14.	Liczba czynnych przyłączy wodociągowych (sztuk)	1 900	1 931
15.	Woda dostarczona gospodarstwom domowym (tys. m ³)	270,0	257,0
16.	Odsetek budynków mieszkalny podłączonych do sieci kanalizacyjnej (%)	19,0	19,1
17.	Długość czynnej sieci kanalizacyjnej (km)	14,8	14,8
18.	Liczba czynnych przyłączy kanalizacyjnych (sztuk)	605	608
19.	Ładunki zanieczyszczeń w ściekach po oczyszczeniu: BZT5 (kg/rok)	205	436
20.	Ładunki zanieczyszczeń w ściekach po oczyszczeniu: ChZT (kg/rok)	3 011	4 562
21.	Ładunki zanieczyszczeń w ściekach po oczyszczeniu: zawiesina ogólna (kg/rok)	805	1 130
22.	Ścieki komunalne odprowadzone i oczyszczone ogółem w ciągu roku (tys. m ³) łącznie z wodami infiltracyjnymi i ściekami dowożonymi	79,0	81,0
23.	Liczba zbiorników bezodpływowych (sztuk)	1 160	1 138

Lp.	Wskaźniki	2019	2020
24.	Liczba przydomowych oczyszczalni ścieków (sztuk)	191	201
Zasoby geologiczne i gleby			
25.	Liczba decyzji określających warunki rekultywacji wydanych w danym roku	0	0
26.	Liczba decyzji uznających rekultywację za zakończoną wydanych w danym roku	0	0
Gospodarka odpadami			
27.	Zmieszane odpady zebrane w ciągu roku (t)	761,68	950,54
28.	Zmieszane odpady komunalne ogółem na 1 mieszkańca (kg)	99,2	129,1
29.	Poziom ograniczenia masy odpadów komunalnych ulegających biodegradacji przekazywanych do składowania	został osiągnięty	został osiągnięty
30.	Poziom recyklingu, przygotowania do ponownego użycia i odzysku innymi metodami papieru, tworzyw sztucznych, szkła, metalu	został osiągnięty	został osiągnięty
31.	Poziom recyklingu, przygotowania do ponownego użycia i odzysku innymi metodami innych niż niebezpieczne odpadów budowlanych i rozbiórkowych	został osiągnięty	został osiągnięty
Zasoby przyrodnicze			
32.	Powierzchnia obszarów prawnie chronionych (ha)	3 127,67	3 217,87
33.	Powierzchnia parków, zieleńców i terenów zieleni osiedlowej (ha)	3,90	3,90
34.	Lesistość (%)	3,6	3,6
35.	Powierzchnia lasów ogółem (ha)	473,45	473,29
Poważne awarie przemysłowe			
36.	Liczba zakładów o zwiększonym ryzyku (ZZR) wystąpienia poważnej awarii przemysłowej	0	0
37.	Liczba zakładów o dużym ryzyku (ZDR) wystąpienia poważnej awarii przemysłowej	0	0
38.	Liczba zgłoszonych do WIOŚ poważnych awarii przemysłowych	0	0

Źródło: opracowanie własne na podstawie dostępnych danych Gminy Izbica Kujawska, GUS, WIOŚ i GIOŚ

8. PODSUMOWANIE I WNIOSKI

Wśród najistotniejszych zrealizowanych zadań i osiągniętych efektów realizacji „Programu Ochrony Środowiska dla Gminy Izbica Kujawska na lata 2012-2015 z perspektywą do roku 2019” wymienić należy zmiany o charakterze pozytywnym i negatywnym.

Zmiany **pozytywne** w latach 2019-2020 lub utrzymanie stanu pozytywnego:

1. Podejmowane działania w zakresie termomodernizacji budynków i wymiany źródeł ogrzewania budynków przynoszą pozytywne efekty w postaci ograniczenia zanieczyszczenia powietrza.
2. Modernizacja dróg gminnych, powiatowych i wojewódzkich w miarę możliwości finansowych - dzięki czemu możliwe jest obniżenie poziomu hałasu komunikacyjnego, zmniejszenie emisji zanieczyszczeń komunikacyjnych do powietrza atmosferycznego, wzrost poziomu bezpieczeństwa. Jednocześnie realizowane są zadania związane z rozbudową infrastruktury dla pieszych i rowerzystów co daje możliwości różnicowania form transportu i wpływa na zwiększenie bezpieczeństwa pieszych i rowerzystów.
3. Brak zagrożenia ze strony pól elektromagnetycznych ze względu na brak przekroczeń dopuszczalnych norm.
4. Jakość wód dostarczanych siecią wodociągową spełnia wymagane normy, a w przypadku incydentalnych przekroczeń podejmowane są skuteczne działania naprawcze. Modernizacja sieci wodociągowej poprawia sprawność funkcjonowania sieci oraz sprzyja dostarczaniu mieszkańcom wody wysokiej jakości. Prowadzona jest konsekwentna modernizacja sieci wodociągowej.
5. Dobry stan chemiczny wód podziemnych w ramach JCWPd obejmujących swym zasięgiem Gminę Izbica Kujawska. Ponadto dobry stan ilościowy JCWPd nr 47.
6. Osiągnięcie w okresie sprawozdawczym wymaganych poziomów w zakresie gospodarki odpadami co świadczy o doskonaleniu systemu:
 - a. poziomu recyklingu i przygotowania do ponownego użycia: papieru, metali, tworzyw sztucznych i szkła,
 - b. poziomu ograniczenia masy odpadów komunalnych ulegających biodegradacji przekazywanych do składowania,
 - c. poziomu recyklingu, przygotowania do ponownego użycia i odzysku innymi metodami innych niż niebezpieczne odpadów budowlanych i rozbiórkowych stanowiących odpady komunalne.
7. Dokonanie inwestycji w zakresie odnawialnych źródeł energii.
8. Prowadzenie szkoleń rolników w zakresie prawidłowej gospodarki rolnej.
9. Brak historycznych miejsc zanieczyszczenia powierzchni ziemi.
10. W latach 2019-2020 na terenie Gminy Izbica Kujawska nie było zlokalizowanych zakładów dużego i zwiększonego ryzyka wystąpienia poważnej awarii przemysłowej. Nie odnotowano zdarzeń o znamionach poważnej awarii przemysłowej. Wg ewidencji prowadzonej przez Komendę Powiatową Państwowej Straży Pożarnej we Włocławku na terenie Gminy Izbica Kujawska w okresie sprawozdawczym nie zarejestrowano nadzwyczajnych zagrożeń dla środowiska.

Zmiany **negatywne** w latach 2019-2020 lub utrzymanie stanu negatywnego:

1. Utrzymanie niskiej jakości powietrza w zakresie stężeń docelowych pyłów zawieszonych i B(a)P, a także poziomu długoterminowego dla ozonu w kontekście ochrony zdrowia dla całej strefy kujawsko - pomorskiej do której należy Gmina Izbica Kujawska.
2. Brak pełnej informacji o występujących, potencjalnie nieszczelnych zbiornikach bezodpływowych. Brak możliwości rzetelnej kontroli szczelności zbiorników.
3. Słaby stan ilościowy Jednolitej Części Wód Podziemnych nr 47.
4. Zły stan Jednolitych Części Wód Powierzchniowych obejmujących swym zasięgiem części Gminy Izbica Kujawska.
5. Brak pełnego zwodociągowania, choć należy przyznać, że w okresie sprawozdawczy, sieć wodociągowa została rozbudowana.
6. Brak przyłączenia wszystkich mieszkańców do sieci kanalizacyjnej lub przydomowej oczyszczalni ścieków co skutkuje występowaniem potencjalnie nieszczelnych zbiorników bezodpływowych.

Biorąc pod uwagę powyższe informacje oraz dane przedstawione w formie tabelarycznej w poprzednim rozdziale należy pozytywnie ocenić realizację programu ochrony środowiska Gminy Izbica Kujawska. Przeważają pozytywne aspekty podejmowanych działań, co odzwierciedla się zarówno we wskaźnikach jak i podejmowanych zadaniach.

9. ZASADY DALSZEGO MONITORINGU

W procesie wdrażania programu ochrony środowiska ważna jest kontrola przebiegu tego procesu oraz ocena stopnia realizacji zadań w nim wyznaczonych z punktu widzenia osiągnięcia założonych celów. Z tego względu ważne jest wyznaczenie systemu monitorowania, na podstawie, którego będzie możliwe dokonanie oceny procesu wdrażania oraz będą mogły być dokonane modyfikacje programu.

Niniejszy dokument jest wypełnieniem obowiązku monitorowania i sprawdzania efektów realizacji wobec obowiązującego dotychczas „Programu Ochrony Środowiska dla Gminy Izbica Kujawska na lata 2012-2015 z perspektywą do roku 2019” za lata 2019-2020.

System kontroli środowiska, jest narzędziem wspomagającym prawne, finansowe i społeczne instrumenty zarządzania środowiskiem. Dostarcza informacji o efektach wszystkich działań na rzecz ochrony środowiska i może być traktowany jako podstawa do oceny całej polityki ochrony środowiska. Jest jednym z najważniejszych kryteriów, na podstawie których tworzona jest nowa polityka.

Mierniki efektów ekologicznych są w znacznym stopniu dostępne jako wielkości mierzone w ramach istniejących systemów kontroli i monitoringu.

Stały monitoring wdrażania zapisów programu powinien być prowadzony w cyklu dwuletnim, co oznacza, że co dwa lata należy opracować raport z realizacji obowiązującego dokumentu. Wyniki tego raportu powinny być wskazówką, co należy poprawić, gdzie skoncentrować działania. Następne dwa lata to realizacja kolejnych działań, po czym znowu należy sporządzić raport z kolejnych dwóch lat realizacji POŚ. Będzie on dotyczył lat 2021-2022. Zostanie on wykonany już z nowego programu ochrony środowiska, tj. „Programu Ochrony Środowiska dla Gminy Izbica Kujawska na lata 2021-2024 z perspektywą do roku 2028”. Ze względów praktycznych opracowanie kolejnego raportu może być zrealizowane nie wcześniej niż w IV kwartale 2023 r.

Wybrane akty prawne:

Stan prawny na luty 2023 r.

Regulacje prawne w zakresie ochrony środowiska zawarte są w wielu ustawach i aktach wykonawczych (rozporządzeniach). Do najważniejszych z nich, w kontekście realizacji niniejszego dokumentu, należy zaliczyć następujące akty prawne:

- ustawa z dnia 27 kwietnia 2001 r. Prawo ochrony środowiska (tekst jednolity: Dz. U. z 2022 r. poz. 2556 z późn. zm.),
- ustawa z dnia 20 lipca 2017 r. Prawo wodne (tekst jednolity: Dz. U. z 2022 r. poz. 2625 z późn. zm.),
- ustawa z dnia 7 lipca 1994 r. Prawo budowlane (tekst jednolity: Dz. U. z 2021 r. poz. 2351),
- ustawa z dnia 6 grudnia 2006 r. o zasadach prowadzenia polityki rozwoju (tekst jednolity: Dz. U. z 2023 r. poz. 225 z późn. zm.),
- ustawa z dnia 16 kwietnia 2004 r. o ochronie przyrody (tekst jednolity: Dz. U. z 2022 r. poz. 916 z późn. zm.),
- ustawa z dnia 13 września 1996 r. o utrzymaniu czystości i porządku w gminach (tekst jednolity: Dz. U. z 2022 r. poz. 2519),
- ustawa z dnia 7 czerwca 2001 r. o zbiorowym zaopatrzeniu w wodę i zbiorowym odprowadzaniu ścieków (tekst jednolity: Dz. U. z 2020 r. poz. 2028),
- ustawa z dnia 20 lutego 2015 r. o odnawialnych źródłach energii (Dz.U. 2022 r. poz. 1378),
- ustawa z dnia 14 grudnia 2012 r. o odpadach (Dz. U. z 2022 r. poz. 699),
- rozporządzenie Ministra Środowiska z dnia 2 lipca 2010 r. w sprawie rodzajów instalacji, których eksploatacja wymaga zgłoszenia (tekst jednolity: Dz. U. z 2019 r. poz. 1510),
- rozporządzenie Ministra Zdrowia z dnia 17 stycznia 2019 r. w sprawie nadzoru nad jakością wody w kąpielisku i miejscu okazjonalnie wykorzystywanym do kąpielii (tekst jednolity: Dz. U. z 2019 r. poz. 255)
- rozporządzenie Ministra Infrastruktury z dnia 25 czerwca 2021 r. w sprawie klasyfikacji stanu ekologicznego, potencjału ekologicznego i stanu chemicznego oraz sposobu klasyfikacji stanu jednolitych części wód powierzchniowych, a także środowiskowych norm jakości dla substancji priorytetowych (Dz. U. z 2021 r. poz. 1475),
- rozporządzenie Ministra Zdrowia z dnia 7 grudnia 2017 r. w sprawie jakości wody przeznaczonej do spożycia przez ludzi (tekst jednolity: Dz. U. z 2017 r., poz. 2294 z późn. zm.),
- rozporządzenie Ministra Gospodarki Morskiej i Żeglugi Śródlądowej z dnia 12 lipca 2019 r. w sprawie substancji szczególnie szkodliwych dla środowiska wodnego oraz warunków, jakie należy spełnić przy wprowadzaniu do wód lub do ziemi ścieków, a także przy odprowadzaniu wód opadowych lub roztopowych do wód lub do urządzeń wodnych (tekst jednolity: Dz. U. z 2019 r. poz. 1311).

SPIS TABEL

Tabela 1. Wynikowe klasy strefy kujawsko - pomorskiej dla poszczególnych zanieczyszczeń, uzyskane w ocenie rocznej w latach 2019-2020 dokonanej z uwzględnieniem kryteriów ustanowionych w celu ochrony zdrowia.....	9
Tabela 2. Wynikowe klasy strefy kujawsko - pomorskiej dla poszczególnych zanieczyszczeń, uzyskane w ocenie rocznej w latach 2019-2020 dokonanej z uwzględnieniem kryteriów ustanowionych w celu ochrony roślin	10
Tabela 3. Porównanie natężenia ruchu pojazdów silnikowych na odcinkach dróg wojewódzkich na terenie Gminy Izbica Kujawska wg GPR 2015 i GPR 2020	11
Tabela 4. Wykaz Jednolitych Części Wód Powierzchniowych na terenie Gminy Izbica Kujawska ze wskazaniem stanu wód i informacją czy JCWP jest zagrożona nieosiągnięciem celów środowiskowych	15
Tabela 5. Wykaz celów środowiskowych dla Jednolitych Części Wód Powierzchniowych na terenie Gminy Izbica Kujawska.....	15
Tabela 6. Klasyfikacja i ocena stanu Jednolitych Części Wód Powierzchniowych Rzek i Jezior obejmujących swym zasięgiem Gminę Izbica Kujawska w latach 2016-2021	17
Tabela 7. Zestawienie wyników badań gleb z terenu Gminy Izbica Kujawska przebadanych w latach 2017-2020	23
Tabela 8. Zestawienie zadań z zakresu ochrony środowiska na terenie Gminy Izbica Kujawska zrealizowanych w latach	32
Tabela 9. Wydatki w poszczególnych działach budżetowych w latach 2019-2020	41
Tabela 10. Lista wskaźników monitorowania stopnia realizacji wdrażania programu ochrony środowiska w latach 2019-2020	43

SPIS RYCIŃ

Ryc. 1. Plan Gminy Izbica Kujawska i okolic.....	7
Ryc. 2. Średni dobowy ruch pojazdów na drogach krajowych i wojewódzkich południowej części województwa kujawsko - pomorskiego wg GPR 2020.....	12
Ryc. 3. Zasięg zlewni Jednolitych Części Wód Powierzchniowych	14
Ryc. 4. Zasięg Jednolitych Części Wód Podziemnych 47 i 62.....	18
Ryc. 5. Odczyn (pH) gleb z terenu Gminy Izbica Kujawska	24
Ryc. 6. Potrzeby wapnowania gleb z terenu Gminy Izbica Kujawska	24
Ryc. 7. Zasobność w fosfor gleb z terenu Gminy Izbica Kujawska.....	25
Ryc. 8. Zasobność w potas gleb z terenu Gminy Izbica Kujawska	25
Ryc. 9. Zasobność w magnez gleb z terenu Gminy Izbica Kujawska	25